



ASSOCIATION PROFESSIONNELLE DES
COOPERATIVES D'ÉPARGNE ET DE CREDIT

APROCEC asbl

RAPPORT ANNUEL

Exercice 2024

*L'Association professionnelle des Coopératives d'épargne et de crédit milite pour les
COOPEC professionnelles, fortes et viables.*

275 B avenue Kabambare, Quartier RTNC, Commune Lingwala, Ville de Kinshasa

Tél.243 82 20 90 819 Mail : aprocecasbl@yahoo.fr

Web : aprocecasbl@yahoo.fr

Table des matières

ABREVIATIONS	4
PRESENTATION DU RAPPORT ET CONTEXTE DE SA REDACTION	5
PRESENTATION DE L'APROCEC	6
Historique	6
Vision, Mission, Objectifs, Valeurs et services offerts	6
Vision.....	6
Mission	6
Objectifs institutionnels	6
Services offerts	7
Champ d'action	7
Membres effectifs	7
Membres ayant adhéré en 2024	7
Ressources utilisées en 2024	8
Ressources humaines.....	8
Organigramme de l'APROCEC.....	9
Ressources matérielles.....	10
Ressources financières	10
PRINCIPAUX OBJECTIFS DE L'ANNEE	11
Objectifs généraux	11
Objectifs spécifiques	11
Résultats attendus.....	11
Actions.....	12
REALISATIONS DE L'ANNEE	12
Composante 1 : niveau Macro concernant le cadre légal, réglementaire et institutionnel.	12
1.1. Activités de représentation.....	12
1.2. Activités de défenses d'intérêts.....	17
Composante 2 : niveau Méso relatif au renforcement des capacités de l'APROCEC	18
2.1. Activités de renforcement des capacités des cadres de l'APROCEC	18
Composante 3 : niveau Micro en rapport avec le renforcement des capacités des COOPEC et des COOCEC.....	19
3.1. Activités de formation des dirigeants et agents des COOPEC	19
3.2. Activités d'assistance technique	22
3.3 Activités de mise en relation des COOPEC avec les partenaires techniques et financiers	28

Composante 4 : niveau transversal ayant trait aux actions de sensibilisation et d’information du public sur l’éducation financière, le genre, la gestion des performances sociales, la protection des clients, les compétences de vie et la gestion de l’environnement.....	29
Composante 5 : Gestion courante et vie associative	32
5.1. Activités liées à l’administration de l’Association	32
5.1.1. Fonctionnement courant du Secrétariat Général	32
5.1.2. Fonctionnement du Conseil d’administration.....	32
5.1.3. Fonctionnement du Conseil de surveillance	33
5.1.4. Fonctionnement du Comité de Déontologie.....	33
5.1.5. Fonctionnement des points focaux	33
5.1.6. Fonctionnement de l’Assemblée Générale	36
5.2. Volet mobilisation des ressources	36
RESULTATS ATTEINTS	38
SITUATION FINANCIERE DE L’APROCEC AU 31 DECEMBRE 2024	41
DIFFICULTES RENCONTREES ET MESURES PRECONISEES	41
CONCLUSION	41
PERSPECTIVES D’AVENIR	42
ANNEXES	42
Annexe 1 : liste des dirigeants et du staff APROCEC – (au 31 décembre 2024)	42
Annexe 2 : liste des membres de l’APROCEC au 31 décembre 2024	44
Annexe 3 : Répartition du nombre de membres effectifs par province au 31 décembre 2024.....	51

ABREVIATIONS

ACTIF :	Action pour Changement et la Transformation par l'Inclusion Financière
AFRACA :	African Rural and Agricultural Credit Association
ANIMF :	Association Nationale des Institutions de Microfinance
APROCEC :	Association Professionnelle des Coopératives d'Epargne et de Crédit de la République Démocratique du Congo
BCC :	Banque Centrale du Congo
CENAREF :	Cellule Nationale de Renseignements Financiers
BM :	Banque Mondiale
COOPEC :	Coopérative d'Epargne et de Crédit
COOCEC :	Coopérative Centrale d'Epargne et de Crédit
FPM SA:	Fonds pour l'inclusion financière société anonyme
MAIN:	Microfinance African Institutions Network
MIN Educ:	Ministère de l'Education Nationale et Nouvelle citoyenneté
Min Fin:	Ministère des Finances
PASMIF:	Programme d'Appui au Secteur de la Microfinance
PNUD :	programme des Nations Unies pour le Développement
RDC :	République Démocratique du Congo
RIFIDEC :	Regroupement des Institutions du Système de Financement Décentralisé du Congo
SPTF :	Social Performance Task Force
TRANSFORME:	Projet d'autonomisation des femmes entrepreneures, mise à niveau des Petites et Moyennes Entreprises, pour la transformation économique et l'emploi, en abrégé « TRANSFORME »
UNCDF:	United Nation Capital Development Fund

PRESENTATION DU RAPPORT ET CONTEXTE DE SA REDACTION

Le présent rapport concerne les activités réalisées par l'Association Professionnelle des Coopératives d'Épargne et de Crédit de la République Démocratique du Congo durant la période allant du 01 janvier au 31 décembre 2024. Ce douzième rapport d'activités de l'APROCEC est élaboré dans un contexte marqué la période post-électorale et l'insécurité dans la partie Est du pays, plus précisément au Nord Kivu et en Ituri. L'année 2024 a été également marquée par la poursuite des actes de barbarie perpétrés par la milice Mobondo dans le territoire de Kouamouth, province le Mai-Ndombe, actes de barbarie qui ont franchi la province de Kwango pour s'étendre vers la province du Kongo Central, plus précisément au territoire de Madimba.

Sur le plan économique, l'année 2024 a été marquée par une relative stabilité du franc congolais dont le taux de dépréciation mensuelle moyenne n'a pas dépassé 6,17% durant les douze mois de l'année. Ceci est dû aux mesures de stabilité financière prises de commun accord entre le Gouvernement et la Banque Centrale du Congo en moyenne. Parti d'un taux de 1680 CDF pour un dollar en janvier 2024, le taux de change s'est stabilisé autour de 2850 CDF pour un dollar en décembre de la même année. Le taux de croissance du PIB s'est nettement amélioré en situant autour de 6,0 % à fin décembre 2024 et ce, malgré la guerre de l'Ukraine qui se poursuit et la détérioration de l'environnement économique mondiale. Ces indicateurs ont néanmoins connu un léger choc dû à la baisse du cours de certains produits miniers sur le marché international.

L'autre fait marquant l'année 2024 est la persistance de l'inflation, dont la Banque Centrale du Congo a renseigné qu'il était de 11,69 % au 31 décembre 2024, situation meilleure par rapport à celle de 2023 où l'inflation s'est située à la hauteur de 23,8 %. Cette inflation est caractérisée par la hausse des prix de biens de première nécessité. Notons que le Gouvernement a concédé une réduction à la baisse du prix du carburant durant la seconde moitié de l'année 2024.

Toutefois, le social du Congolais reste encore précaire car, le faible niveau de revenu, le niveau élevé des prix, la déliquescence des infrastructures socio-économiques ne permettent pas une fois de plus, aux congolais de vivre une vie digne.

Le secteur des coopératives d'épargne et de crédit est restée debout malgré la persistance des cas d'impayés dans quelques institutions, la situation globale est restée stable.

Le présent rapport rend compte des activités réalisées durant l'année, les résultats obtenus et les difficultés rencontrées. Des recommandations y ont été également formulées.

PRESENTATION DE L'APROCEC

Historique

L'Association professionnelle des Coopératives d'Épargne et de Crédit de la République Démocratique du Congo a été créée le 16 août 2012 par la volonté des Coopératives d'épargne et de crédit de combler le vide constaté dans le secteur de la microfinance où les pouvoirs publics et les partenaires techniques et financiers manquaient d'interlocuteur légal pouvant faciliter l'examen, l'analyse de certains problèmes concernant le secteur congolais de la microfinance.

Son siège est situé sur l'avenue Kabambare n°275 B ; Quartier RTNC, Commune Lingwala, Ville de Kinshasa, République Démocratique du Congo.

Notons en outre que la mise en place de cette Association est le fruit d'un partenariat agissant entre le Programme d'Appui au secteur de la microfinance dans sa seconde phase (PASMIF II), un programme financé par le Programme de Nations Unies pour le Développement (PNUD), le United Nations Capital Development Fund (UNCDF), la Coopération Suédoise ainsi que la Coopération Belge.

Il sied en outre de faire remarquer que les tentatives de mise en place d'une Association professionnelle de la microfinance ont commencé en 2001 à Kinshasa, concrétisé par la mise en place du RIFIDEC (dissout), avec l'appui de la Coopération technique allemande (Giz). D'autres tentatives provinciales ont eu lieu à Bukavu, avec le GAMF et à Goma avec le RAMIF (dissout). Ce n'est qu'en 2012 que l'Association Professionnelle des COOPEC a été mise sur pied, suivie en 2013 de l'Autre Association Professionnelle regroupant les IMF (ANIMF).

Vision, Mission, Objectifs, Valeurs et services offerts

Vision

L'Association professionnelle des Coopératives d'épargne et de crédit veut être une vitrine du monde coopératif en République Démocratique du Congo qui travaille à façonner un secteur des coopératives d'épargne et de crédit professionnel, fort et viable.

Mission

La mission de l'APROCEC est de contribuer à l'émergence des Coopératives d'épargne et de crédit par le renforcement de leurs capacités, la représentation, la défense de leurs intérêts et l'étude de toute question pouvant faciliter la promotion et le développement du mouvement coopératif d'épargne et de crédit en République Démocratique du Congo.

Objectifs institutionnels

- Représenter les COOPEC et défendre leurs intérêts ;
- Renforcer les capacités des COOPEC ;
- Faciliter le partage des bonnes pratiques du secteur ;
- Promouvoir le genre et les normes de performances sociales et financières ;
- Etudier les questions de promotion et de développement du mouvement coopératif d'épargne et de crédit en RDC

Services offerts

- Plaidoyer en faveur des COOPEC ;
- Représentation des COOPEC ;
- Formation des dirigeants et agents des COOPEC ;
- Assistance technique en faveur des COOPEC ;
- Facilitation des échanges entre COOPEC ;
- Diffusion des standards du secteur ;
- Information et documentation ;
- Institutionnalisation du Genre dans les COOPEC ;
- Mise en œuvre des normes universelles de performances sociales et des principes de protection des clients ;
- Règlement des conflits entre membres ;
- Promotion de l'éducation financière et environnementale ;
- Promotion de l'entrepreneuriat coopératif des jeunes et des adultes ;
- Mise en relation avec les partenaires.

Champ d'action

L'APROCEC exerce ses activités sur toute l'étendue de la République Démocratique du Congo.

Membres effectifs

Toutes les COOPEC et COOCEC de la RDC sont de droit membres de l'APROCEC. Mais pour être compté parmi les membres effectifs, il faut que la COOPEC ou la COOCEC remplisse le formulaire d'adhésion et verse les frais administratifs y relatifs. Notons qu'à ce jour, le mouvement coopératif congolais d'épargne et de crédit comprend **79 Coopératives dont 77 COOPEC et 2 COOCEC** agréées. Il sied de faire remarquer que trois autres **COOPEC** n'ont pas encore formalisé leur adhésion à l'APROCEC. La liste de toutes les COOPEC membres est reprise en annexe du présent rapport.

L'APROCEC reste proche de la Banque Centrale du Congo pour obtenir l'information sur toutes les nouvelles COOPEC agréées ainsi que sur celles qui perdent l'agrément.

Membres ayant adhéré en 2024

En 2024, l'APROCEC est heureuse d'annoncer la formalisation de l'adhésion de six COOPEC. Il s'agit de la COOPEC PMI au Nord Kivu, COOPEC KWIULU- NGONGO et la COOPEC BONNE SEMENCE au Kongo Central ainsi que la COOPEC AMOUR DIVIN, la COOPEC EMERGENCE à Kinshasa et la COOPEC LISUNGI à Mbandaka, province de l'Equateur.

Les tractations continuent avec la **COOPEC SANKURU** dans la province du Sankuru, la **COOPEC ILUMBI** dans la Province de LOMAMI ainsi que la **COOPEMI** dans le Sud Kivu à Minembwe, en vue de leur adhésion.

Ressources utilisées en 2024

Ressources humaines

Dans le cadre de l'exécution de son plan d'action 2024, l'APROCEC a bénéficié de services de plusieurs ressources humaines.

Les ressources humaines utilisées par l'APROCEC sont de trois ordres : Il y a les élus, les techniciens et les consultants.

A la suite de l'Assemblée Générale tenue le 24 Juillet 2024, l'APROCEC a renouvelé certains membres des organes.

Les différents organes étaient composés de la manière suivante :

- L'Assemblée Générale, tous les membres
- Le Conseil d'administration, composé de 7 membres,
- Le Conseil de surveillance, composé e 3 membres,
- Le comité de déontologie, composé de 3 membres.

D'autres renseignements sur les animateurs des organes sont repris en annexe du présent rapport.

Tableau 1: Composition du Conseil d'administration

N°	NOMS	Genre	FONCTION	INSTITUTION D'APPARTENANCE
1	BAFUNYEMBAKA BASALIRA Déogratias	M	Président	COOPEC CAHI
2	MATONDO KAKINAMBUTAKO Torax	M	Premier Vice- Président	MEC IDECE
3	SIFA BAKE	F	Deuxième Vice- Président	COOPEC SILOE
4	LUNGUNGU Florence	F	Administrateur	COOPEC BOMOKO
5	FUITI MAVUNGU Damase	M	Administrateur	CAMEC INKISI/COOPEC
6	BISMIMWA BASHWIRA Moise	M	Administrateur	COOPEC KIVU
7	BARAKA BLESSING	F	Administrateur	COOPEC CECAFEP

Tableau 2 : Composition du Conseil de surveillance

N°	NOMS	Genre	FONCTION	INSTITUTION D'APPARTENANCE
1	ATHANGA Jean de Dieu	M	Président	COOPEC ALLIANCE VIE
2	Maurice LUZAYU	M	Membre	COOPEC CEC BOMA
3	MATONDO MASALA MASHA	M	Membre	CAMEC MBANZA NGUNGU

Tableau 3 : Composition du Comité de déontologie

N°	NOMS	Genre	FONCTION	INSTITUTION D'APPARTENANCE
1	MASODA Maurice	M	Président	COOPEC AKIBA YETU
2	Emmanuel MAPIRIMOJA	M	Membre	MECRE BUNIA
3	KAMANDA MVUNDA David	M	Membre	COOPEC MBONGO ZA KIMVUKA

Tableau 4 : Composition du Secrétariat Général

N°	NOMS	Genre	FONCTION
1	André NKUSU ZINKATU	M	Secrétaire Général
2	Billie BILEMA KAPUWAYI	F	Assistante Administrative et Financière

Organigramme de l'APROCEC

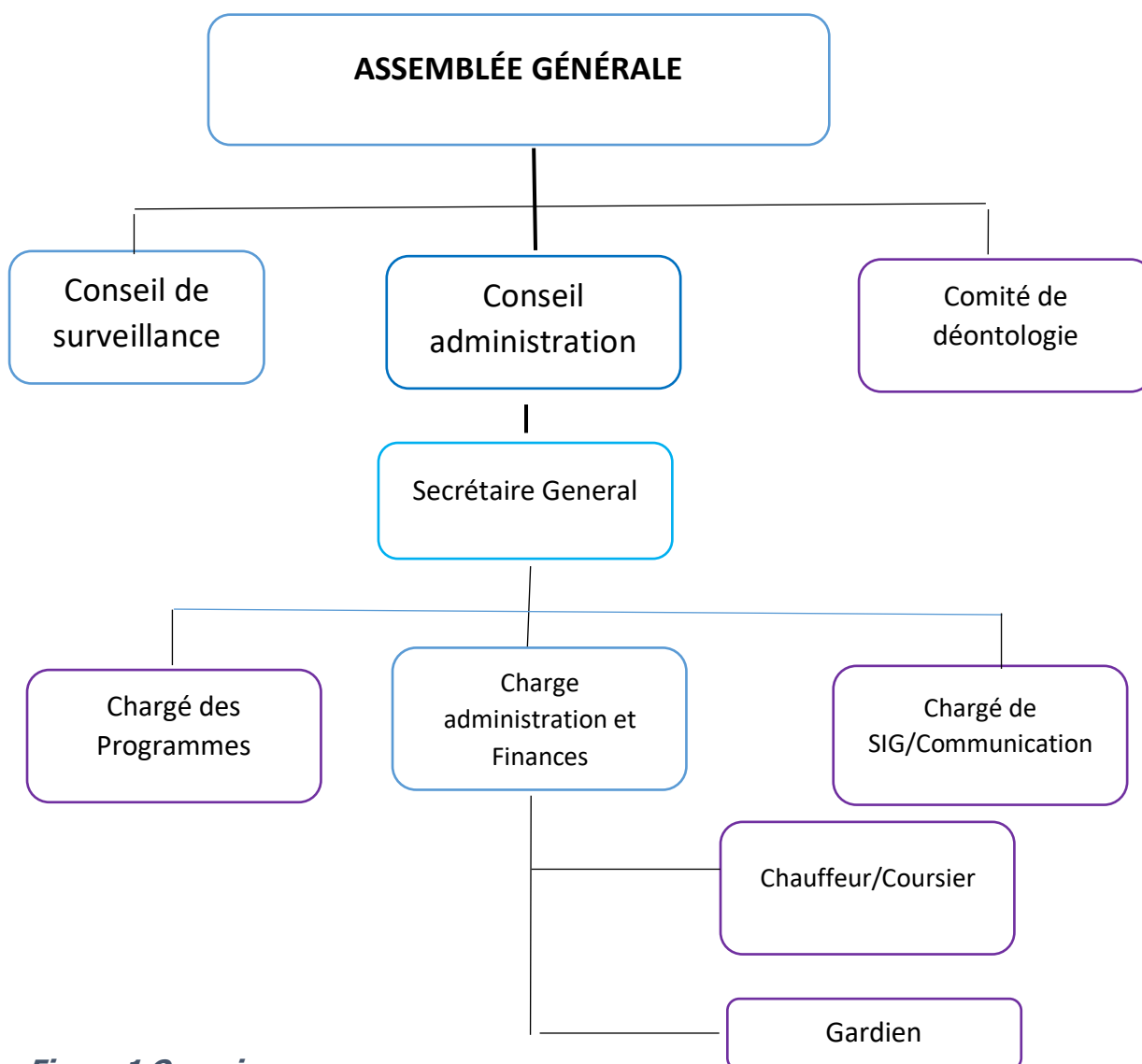


Figure 1 Organigramme

Ressources matérielles

N°	Articles	Nombre	Etat	Origine
1	Ecran de projection	1	Bon état	RIFIDEC
2	Chaises visiteurs	30	Bon état	PASMIF II
3	Tables rectangulaires	5	Bon état	PASMIF II
4	Table bureau	1	Bon état	PASMIF II
5	Vidéo projecteur	1	Bon état	PASMIF II
6	Imprimante laser	1	Bon état	PASMIF II
7	Lap top	2	Bon état	PASMIF II/ACTIF
8	Frigo	1	Bon état	ACTIF
9	Imprimante CANON	1	Bon état	ACTIF
10	Armoire Bureau	1	Bon état	ACTIF
11	Armoire de Bureaux	2	Neuves	TRANSFORME
12	Lap Top	1	Neuf	TRANSFORME
13	Chaises de bureau	4	Neuves	TRANSFORME
14	Chaises directeur	4	Neuves	TRANSFORME
15	Ordinateur fixe	1	Neuf	TRANSFORME
16	Stabilisateurs	2	Neufs	TRANSFORME
17	Onduleurs	3	Neufs	TRANSFORME
18	TV 65'	1	Neuf	TRANSFORME
19	Ecran de projection	1	Neuf	TRANSFORME
20	Vidéo Projecteur	1	Neuf	TRANSFORME
21	Imprimante Laser HP	1	Neuve	TRANSFORME
22	Table bureau	1	Neuve	TRANSFORME

Ressources financières

Les ressources financières de l'APROCEC sont composées des recettes de cotisations, des recettes des formations et de quelques subventions des partenaires.

PRINCIPAUX OBJECTIFS DE L'ANNEE

Objectifs généraux

Le plan de développement des COOPEC 2022-2024 s'était fixé 10 objectifs généraux à savoir :

1. Contribution l'accroissement du taux d'inclusion Financière ;
2. Amélioration du revenu de la population ;
3. Amélioration de la performance financière des COOPEC ;
4. Amélioration de la gouvernance des COOPEC ;
5. Réduction des Conflits récurrents entre les faitières et les COOPEC de base ;
6. Motivation des Dirigeants des COOPEC ;
7. Renforcement des pouvoirs de contrainte de l'Association professionnelle ;
8. Amélioration du taux de réalisation des activités de l'APROCEC ;
9. Renforcement du professionnalisme dans les COOPEC ;
10. Renforcement de la notoriété de l'Association.

Objectifs spécifiques

Ce plan possède trois objectifs de développement qui vont aider à résoudre les problèmes cruciaux des COOPEC.

- **Objectif spécifique 1** : Accroître le taux d'accès de la population aux services financiers offerts par le COOPEC d'ici à 2024
- **Objectif spécifique 2** : Réviser quelques articles de la loi et des instructions de la BCC d'ici à 2024
- **Objectif spécifique 3** : Mobiliser les ressources humaines et financières de l'APROCEC d'ici à 2024

Résultats attendus

Le présent plan se fixe d'atteindre les résultats suivants durant les trois prochaines années :

1. Ressources humaines (dirigeants et employés) des COOPEC bien formés
2. Population congolaise éduquée financièrement
3. Produits financiers offerts par les COOPEC sensibles au genre
4. Les ressources financières mobilisées par les COOPEC sont suffisants
5. Equipement de travail des COOPEC adapté
6. Services financiers offerts par les COOPEC adaptés aux besoins
7. Système de gestion des COOPEC favorable au développement des affaires
8. Politiques et procédures des COOPEC sont conformes à un travail professionnel
9. La centrale des risques est utilisée par les COOPEC
10. Fonds de garantie est opérationnel
11. Certains articles de la loi sont révisés et sont propices au fonctionnement des COOPEC
12. Certains articles des instructions sont révisés et sont favorables au fonctionnement des COOPEC
13. Ressources financières des COOPEC membres accrues
14. Capacité de mobilisation des ressources humaines accrues au niveau de l'APROCEC
15. Partenaires de l'APROCEC sont diversifiés
16. Les COOPEC s'approprient l'APROCEC
17. La vie associative est maintenue et la gestion courante assurée

Actions

Les actions sont regroupées par composantes. Cinq composantes sont définies pour ce plan.

1. **Composante 1** : niveau Macro concernant le cadre légal, réglementaire et institutionnel.
2. **Composante 2** : niveau Méso relatif au renforcement des capacités de l'APROCEC
3. **Composante 3** : niveau Micro en rapport avec le renforcement des capacités des COOPEC et des COOCEC
4. **Composante 4** : niveau transversal ayant trait aux actions de sensibilisation et d'information du public sur l'éducation financière, le genre, la gestion des performances sociales, la protection des clients, les compétences de vie et la gestion de l'environnement.
5. **Composante 5** : Gestion courante et vie associative

REALISATIONS DE L'ANNEE

Les réalisations de cette dernière année du plan sont classées par composante :

Composante 1 : niveau Macro concernant le cadre légal, réglementaire et institutionnel.

La composante N° 01 regroupe les activités liées à la représentation et la défense des intérêts des membres.

1.1. Activités de représentation

Les activités de représentation sont reprises dans le tableau ci-dessous :

N°	Date	Lieu	Activités	Partenaire Organisateur	Gain pour APROCEC
1	9 janvier	En ligne	Réunion avec AFLATOUN INTERNATIONAL	AFLATOUN INTERNATIONAL	Présentation du plan d'action 2024 dans le cadre du projet d'autonomisation des adolescents aux compétences de vie et à l'éducation financière
2	30-31 janvier et le 3 avril	Kinshasa Hôtel Sultani	Atelier de validation des textes sur le registre des suretés mobilières	TRANSFORME BANQUE MONDIALE	L'APROCEC dispose de l'information sur le projet de création d'un registre de suretés mobilières
3	11 mars	Kinshasa	Echange de vœux avec la haute direction de la Banque Centrale du Congo	BCC	Cette activité a permis à l'APROCEC de présenter quelques desiderata à la BCC

4	14 -15 mars	Kinshasa	Atelier d'examen du rapport national d'évaluation des risques	CENAREF	L'APROCEC dispose des éléments sur le niveau national de risque de blanchiment des capitaux
5	22 mars	Kinshasa	Réunion sur le Fonds de Garantie Partielle du Portefeuille	FPM	Un délégué de l'APROCEC participe dans le comité de garantie partielle du portefeuille
6	29 mars	Kinshasa	Réunion sur la Stratégie Nationale d'Inclusion financière	Ministère des Finances	L'APROCEC a contribué à l'élaboration de la stratégie nationale d'inclusion financière
7	2 avril	Kinshasa	Réunion sur la Conférence Nationale de la Microfinance	Ministère des Finances, Bureau du Conseiller Monnaie et Crédit	Présentation du projet d'organisation de la Conférence au Ministère des Finances
8	30 avril	Kinshasa	Préparation de la Conférence Nationale de la Microfinance	APROCEC, ANIMF, TRANSFORME	Le budget de la Conférence est préparé
9	7 mai	En ligne	Réunion avec AFLATOUN INTERNATIONAL	AFLATOUN INTERNATIONAL	Suivi des activités du projet
10	13 au 17 mai	Togo, Lomé	Sommet Régional Aflatoun International Thème : Promotion de l'éducation financière et sociale en milieu scolaire	AFLATOUN INTERNATIONAL	L'APROCEC a partagé son expérience avec d'autres organisations impliquées dans l'éducation financière
11	6 juin 6 juin	Kinshasa	Réunion avec PNUD, UNCDF, la Suède sur l'examen d'une proposition faite par le CGAP Participation à la fête nationale de la SUEDE	ACTIF II Ambassade de SUEDE	L'APROCEC est informée sur un projet de demande d'appui introduit par CGAP L'APROCEC a célébré avec l'Ambassade de Suède, la fête nationale de ce pays.
12	11 juin	Kinshasa	Réunion sur les besoins en formations des COOPEC	AGC	L'APROCEC a pu présenter les besoins en formation de ses membres auprès de ce partenaire

13	12 juin	En ligne	Réunion avec AFLATOUN INTERNATIONAL sur la préparation de la formation des Inspecteurs et enseignants	AFLATOUN INTERNATIONAL	L'APROCEC dispose des termes de référence de la formation des enseignants et Inspecteurs sur l'éducation financière et sociale
14	18 juin	Kinshasa	Réunion avec l'Inspection Générale de l'Education Nationale sur la formation des Inspecteurs et Enseignants	Inspection Générale de l'Education Nationale	Les termes de référence de la formation des inspecteurs ont été clarifiés
15	9 juillet	Kinshasa	Réunion avec le FPM sur les pistes de collaboration sur le processus d'intégration de l'éducation financière dans le cursus de l'enseignement	FPM	Les premières pistes de collaboration ont été définies dans le relation entre le FPM et l'APROCEC en matière d'éducation financière des jeunes
16	29 juillet	Kinshasa	Réunion d'évaluation de la Conférence Nationale de la Microfinance, édition 2024	ANIMF, APROCEC	Les points forts et les points faibles de la conférence ont été décelées
17	8 aout	Kinshasa	Réunion de préparation du Webinaire du FPM sur son plan d'affaires	FPM	L'APROCEC a contribué à la connaissance du plan d'affaires du FPM
18	26-27 aout	Kinshasa	Atelier de vulgarisation de la loi sur le blanchiment des capitaux et le financement du terrorisme	BCC	L'APROCEC est informée du contenu de la loi sur le blanchiment des capitaux
19	27 aout	Kinshasa	Atelier d'évaluation de la formation des Inspecteurs et des Enseignants	Inspection de l'Education Nationale	Les points forts et les points faibles de la formation des inspecteurs ont été décelés.
20	3 septembre	En ligne	Réunion préparatoire de la formation des COOPEC en gestion des ressources humaines à l'ère de l'intelligence artificielle	MAIN	L'APROCEC a obtenu les précisions sur les conditions de participation à cette formation
21	7-19 septembre	Togo. Lomé, Cotonou	Echange d'expérience avec les acteurs du secteur financier du TOGO et de BENIN sur le système d'appui à l'inclusion financière Ont fait partie de la délégation : BCC, ANIMF, APROCEC, TRANSFORME, FPM, MIN FINANCES	TRANSFORME	Ces échanges ont permis à l'APROCEC de mieux comprendre le système de fonctionnement surtout de grandes COOPEC.
22	30 septembre	Kinshasa	Atelier de Présentation des modules d'éducation financière	AFLATOUN INTERNATIONAL	Présentation des modules aux Cadres du Ministère de l'éducation nationale

			aux cadres du Ministère de l'éducation nationale Participants : 12 personnes dont 2 femmes		
23	2 octobre	Kinshasa	Présentation d'une nouvelle expert du secteur financier à la Banque Mondiale, l'ancien spécialiste devant partir en retraite.	Banque Mondiale	L'APROCEC connaît la nouvelle experte du secteur financier de la Banque Mondiale
24	17 décembre	Kinshasa	Cérémonie de départ en retraite de l'ancien expert du secteur financier de la Banque MONDIALE	Banque Mondiale	L'APROCEC a pris part à cette cérémonie
25	23 décembre	Kinshasa	Réunion du Comité d'investissement du projet ACTIF II Ont pris part à cette activité : 12 personnes dont 2 femmes	Projet ACTIF II	Cette activité a permis de déterminer les IMF et les COOPEC qui vont bénéficier des appuis d'ACTIF II en 2025

Commentaires :

Durant l'année 2024, l'APROCEC a représenté les COOPEC à **vingt-six activités de représentation** (réunions, forums et ateliers). Ces rencontres ont eu lieu avec les partenaires suivants :

- 1) **ACTIF II** : C'est le projet piloté par le PNUD dont l'objectif est d'appuyer le secteur financier dans l'optique d'accroître l'inclusion financière en RDC. Pour cette année 2024, l'APROCEC a participé au Comité d'investissement pour évaluer les demandes des institutions qui sollicitaient des appuis.
- 2) **AFLATOUN INTERNATIONAL** : Le projet piloté avec l'organisation non gouvernementale néerlandaise Aflatoun International se poursuit dans trois pays d'Afrique : la RDC, le Bénin et le Sénégal. Le projet concerne l'autonomisation des adolescents grâce aux compétences de vie et à l'éducation financière. Les réunions et ateliers organisés avec Aflatoun International ont concerné la préparation, la coordination et le suivi-évaluation des activités. Plusieurs rencontres ont eu lieu en ligne, quelques-unes en présentiel. Un accent a été mis sur la préparation des ateliers de formation des Formateurs et les ateliers d'intégration de l'éducation financière dans les écoles.

Les activités de l'année 2024 ont porté sur la formation des Inspecteurs pour la supervision et des Enseignants pour dispenser ces matières dans les salles de classe.

- 3) **Banque Centrale du Congo** : En termes de représentation, l'APROCEC a représenté les COOPEC lors de la cérémonie d'échange de vœux avec les autorités de l'institut d'émission. La Banque Centrale a pu vulgariser la loi sur la

lutte contre le blanchiment des capitaux, financement du terrorisme et prolifération des armes de destruction massive.

- 4) **Banque Mondiale** : Avec la Banque Mondiale, l'APROCEC a représenté les COOPEC à la cérémonie de présentation de la nouvelle experte du secteur financier et à la cérémonie de mise en retraite de l'ancienne experte du secteur financier.
- 5) **CENAREF** : La Cellule Nationale de Renseignements Financiers a associé l'APROCEC pour le compte des COOPEC et COOCEC à une nouvelle rencontre qui ont porté sur l'évaluation nationale des risques de blanchiment des capitaux et de financement du terrorisme. C'est l'atelier de vulgarisation de résultats de l'évaluation nationale des risques.
- 6) **FPM ASBL** : Avec le FPM ASBL L'APROCEC a pris part à la séance de tentative de coordination des activités d'éducation financière. Une deuxième réunion de coordination des activités d'éducation financière a eu lieu en 2024, mais les tractations continuent.
- 7) **FPM SA** : l'APROCEC est partie prenante au comité de pilotage du Fonds de Garantie Partielle du Portefeuille. En cette année 2024, l'APROCEC a facilité à ses membres, la compréhension du plan d'affaires de ce partenaire en co-organisant un webinaire sur ce document.
- 8) **INSPECTION GENERALE DE L'EDUCATION NATIONALE** : avec l'Inspection Générale de l'Education Nationale et nouvelle Citoyenneté, l'APROCEC a pu organiser la formation des Inspecteurs et des Enseignants en matière d'éducation financière et sociale sous le format Aflatoun International.
- 9) **MAIN** : MAIN est le réseau des Institutions de Microfinance d'Afrique. Ce réseau a permis à l'APROCEC de faire bénéficier à ses membres une formation sur la Gestion des ressources humaines à l'ère de l'intelligence artificielle. Formation suivie par les Gestionnaires des COOPEC de l'Ouest comme de l'Est du pays.
- 10) **Min EDUC** : Avec le Ministère de l'Education Nationale et Nouvelle citoyenne, il était question de présenter à ses cadres, les modules élaborés dans le cadre du processus d'intégration de l'éducation nationale et financière dans le cursus de l'Enseignement secondaire.
- 11) **Ministère des Finances** : l'APROCEC a maintenu ses de bonnes relations avec le Ministère des Finances en contribuant au processus d'élaboration de la stratégie nationale d'inclusion financière. Stratégie qui a été validée par le gouvernement en juin 2023. La réunion de 2024 a consisté à analyser l'état de la mise en œuvre de ce document et de présenter un projet d'organisation de la Semaine Africaine de la Microfinance en République Démocratique du Congo.

12) TRANSFORME : Le projet TRANSFORME appuie la Conférence Nationale de la Microfinance. Un forum co-organisé par l'APROCEC et l'ANIMF chaque année depuis 2022. Les réunions avec le projet TRANSFORME ont porté sur la préparation de ce forum mais aussi sur le registre des suretés mobilières. Le projet TRANSFORME a également appuyé l'échange d'expérience entre les acteurs du secteur financier de la RDC et ceux du TOGO et du BENIN.

1.2. Activités de défenses d'intérêts

N°	Date	Activités	Objectif	Partenaires	Observations
01	11 mars	Cérémonie d'échange de vœux	Présenter le désidérata des COOPEC en termes des textes et articles à modifier	BCC	La Banque Centrale du Congo a reçu notre cahier de désidérata
02	17 mai	Lancement des préparatif de la soumission du dossier de la RDC à l'organisation de la Semaine Africaine de la Microfinance	Organiser la Semaine Africaine de la Microfinance à Kinshasa en 2025	MAIN et ADA	Des lettres ont été déposées au Ministère de l'Intérieurs, des Finances, de l'Industrie et Petites et moyennes entreprises et à la Banque Centrale
03	18 juin	Réunion sur la Semaine Africaine de la Microfinance	Obtenir l'adhésion du Ministère des finances à ce projet	MIN FIN	Organisation d'un entretien avec le Conseiller en charge de monnaie et crédit
04	24 Juin	Réponses à la BCC sur le projet d'instruction relative à l'interopérabilité	Donner les avis de l'APROCEC sur ce projet d'instruction	BCC	Les COOPEC ont dit ce qu'elles ont compris dans ce projet d'instruction

Commentaires :

L'APROCEC a mené cinq actions de défense des intérêts des COOPEC durant l'année 2024. Les grandes actions ont été menées avec la Banque Centrale du Congo et le Ministère des Finance. En effet, avec la Banque Centrale du Congo, l'APROCEC a eu à deux reprises à

présenter et à défendre les avis de l'APROCEC concernant les instructions émises par l'institut d'émission. Pour cette année 2024, c'est le projet d'instruction sur l'interopérabilité qui a fait l'objet d'avis par les COOPEC.

Avec le Ministère des Finances, le plaidoyer a porté sur l'organisation de la Semaine Africaine de la Microfinance en République Démocratique du Congo.

Composante 2 : niveau Méso relatif au renforcement des capacités de l'APROCEC

2.1. Activités de renforcement des capacités des cadres de l'APROCEC

N°	Thèmes/Activités	Nombre de bénéficiaires	Lieu et date	Profil de Participants	Gain pour l'APROCEC	Partenaire
01	Formation sur les principes de protection des clients	Secrétaire Général	6 janvier, en ligne	Cadre	Connaissance des principes de protection des clients	CERIFSE et SPTF
02	Formation sur les normes universelles des performances sociales	Secrétaire Général	7 janvier, en ligne	Cadre	Connaissance des normes universelles des performances sociales	CERIFSE et SPTF
03	Formation sur les normes environnementales et sociales	Secrétaire Général	20-23 mai Kongo central, Zongo	Cadre	Connaissance des normes environnementales et sociales	PNUD
		Assistante administrative et financière	17 Juin, à Kinshasa	Cadre	Connaissance des normes environnementales et sociales	Banque Mondiale
04	Formation sur les modules Aflatoun sur la formation des formateurs	Secrétaire Général	10 séances en ligne : 13 sept. 20 sept. 24 sept. 27 sept. 11 oct. 15 oct. 18 oct. 22 oct. 25 oct. 30 oct. 01 nov	Cadre	Connaissance des modules Aflatoun sur la formation des formateurs Et introduction aux thématiques complémentaires et orientation sur les produits digitaux Travail pratique sur l'élaboration des projets	Aflatoun International
05	Forum stratégie sur la revitalisation de l'économie rurale et du	Secrétaire Général	Kinshasa, du 4-6 novembre	Cadre	Compréhension des problèmes du secteur agricoles congolais et les	Banque Centrale du Congo et AFRACA

	secteur agricole de la RDC				possibilités de son financement	
06	Formation sur les modules Aflateen (recyclage)	Secrétaire Général	En ligne du 2 au 4 décembre	Cadre	Recyclage sur les modules Aflateen dédiés à l'éducation financière des adolescents.	Aflatoun International

Commentaires :

Cinq (6) thèmes d'ateliers, dont 2 sessions de formation en présentiel et 4 en ligne ont permis aux cadres de l'APROCEC d'avoir des arguments techniques pour mieux accompagner les COOPEC en matière d'éducation financière et sociale.

Un forum a permis à l'APROCEC d'avoir des idées sur les stratégies de financement du secteur agricole.

Composante 3 : niveau Micro en rapport avec le renforcement des capacités des COOPEC et des COOCEC

3.1. Activités de formation des dirigeants et agents des COOPEC

N°	Thèmes/Activités	Nombre de bénéficiaires	Lieu et date	Profil de Participants	Gain pour les membres	Partenaire d'appui
01	Formation des formateurs en éducation financière	26 dont 10 hommes et 16 femmes	Kinshasa, Bukavu et UVIRA 11-15 mars	Délégués des ONG	Préparation des futurs membres des COOPEC	Aflatoun International
02	Formation en comptabilité	19 agents dont 3 femmes	Mbanza ngungu 23-25 avril	Agents de crédits et comptable	La COOPEC MBANZA NGUNGU dispose des agents de crédit formés en comptabilité	APROCEC
03	Formation sur les principes de protection des consommateurs	39 dont 8 femmes	Kinshasa, Goma, Bukavu 26 avril	Gérants, Agents de crédit, Chargés des opérations	Connaissance des principes de protection des clients	TRANSFORME
04	Formation en gouvernance	19 personnes dont 3 femmes	INKISI 2-4 mai	Dirigeants de la CAMEC INKISI et Mbanza Ngungu	Connaissance des principes de gouvernance d'une COOPEC	APROCEC

05	Session technique pour la Formation des Formateurs en éducation financière et sociales	20 personnes dont 17 hommes et 3 femmes	Kinshasa 5 aout	Inspecteurs de l'Education Nationale	Les COOPEC disposent des gens qui vont préparer les enfants à devenir de bons membres de demain	Aflatoun International
06	Formation des Inspecteurs de l'Education Nationale et Nouvelle citoyenneté en éducation financière	20 personnes dont 17 hommes et 3 femmes	Kinshasa 13-15 aout	Inspecteurs de l'Education Nationale	Les COOPEC disposent des gens qui vont préparer les enfants à devenir de bons membres de demain	Aflatoun International
07	Formation des Enseignants en éducation sociale et financière	36 personnes dont 30 hommes et 6 femmes	Kinshasa 20-22 aout	Enseignants du secondaire	Les COOPEC disposent des gens qui vont préparer les enfants à devenir de bons membres de demain	Aflatoun International
08	Formation des Enseignants en éducation sociale et financière	26 personnes dont 23 hommes et 3 femmes	Kinshasa 28-30 aout	Enseignants du secondaire	Les COOPEC disposent des gens qui vont préparer les enfants à devenir de bons membres de demain	Aflatoun International
09	Formation en gestion des ressources humaines à l'ère de la transition écologique	14 personnes dont 3 femmes	Kinshasa, du 25-27 septembre	Gérants et gestionnaires de ressources humaines des COOPEC	Les membres ont des notions sur la gestion des ressources humaines	MAIN
10	Elaboration d'un module sur l'éducation coopérative	Pour toutes les COOPEC	Kinshasa, le 7 octobre	COOPEC	Les membres ont un support de référence	APROCEC
11	Formation sur l'éducation coopérative	21 personnes Dont 3 femmes	En ligne 8 octobre	Différents agents et dirigeants	Les membres ont les notions étendues sur	APROCEC

					les coopératives	
		32 personnes dont 5 femmes	En ligne 15 octobre	Différents agents et dirigeants	Les membres ont les notions étendues sur les coopératives	APROCEC
		28 personnes dont 4 femmes	En ligne 22 octobre	Différents agents et dirigeants	Les membres ont les notions étendues sur les coopératives	APROCEC
		21 personnes dont 3 femmes	En ligne 5 novembre	Différents agents et dirigeants	Les membres ont les notions étendues sur les coopératives	APROCEC
		21 personnes dont 3 femmes	En ligne 19 novembre	Différents agents et dirigeants	Les membres ont les notions étendues sur les coopératives	APROCEC
12	Formation en gestion des ressources humaines à l'ère de l'intelligence artificielle	19 personnes dont 3 femmes	En ligne, du 23-25 octobre, Goma	Gérants et gestionnaire des ressources humaines	Les membres sont en mesure de gérer leurs ressources humaines	MAIN ACTIF II
13	Formation en gestion des ressources humaines à l'ère de l'intelligence artificielle	13 personnes dont 2 femmes	En ligne, du 23-25 octobre, Bukavu	Gérants et gestionnaire des ressources humaines	Les membres sont en mesure de gérer leurs ressources humaines	MAIN

Tableau synthèse des formations

Thèmes	Hommes	Femmes	TOTAL
Formation des formateurs en éducation financière	16	10	26
Formation en comptabilité	16	3	19
Formation sur les principes de protection des consommateurs	31	8	39
Formation en gouvernance	16	3	19
Session technique pour la Formation des Formateurs en éducation financière et sociales	16	3	19

Formation des Inspecteurs de l'Éducation Nationale et Nouvelle citoyenneté en éducation financière	17	3	20
Formation des Enseignants en éducation sociale et financière	47	9	56
Formation en gestion des ressources humaines à l'ère de l'intelligence artificielle	50	8	58
Elaboration d'un module sur l'éducation coopérative	11	3	14
Formation sur l'éducation coopérative	27	5	32
Total	247	55	302

Commentaires

Le volet formation des agents et dirigeants des COOPEC et COOPEC a touché **302 personnes dont 247 hommes et 55 femmes** durant l'année 2024. L'année 2024 a été marquée par une série de formation organisée par l'APROCEC le réseau MAIN et l'ONG AFLATOUN INTERNATIONAL. Le projet TRANSFORME de la Banque Mondiale a également organisé des formations en faveur des COOPEC notamment sur les normes environnementales et sociales.

3.2. Activités d'assistance technique

N°	COOPEC	Nature de l'appui	Période	Lieu	Résultats
1	CAMEC INKISI	Accompagnement à l'analyse des causes de la dégradation de la qualité du portefeuille et proposition des solutions	2 janvier	Inkisi/Kongo Central	La CAMEC INKISI a compris les causes de la dégradation de la qualité du portefeuille et a pris des solutions idoines
2	COOPEC BONNE MOISSON	Mise à disposition de la COOPEC d'un modèle de politique de gestion des risques	2 janvier	Par e-mail	La COOPEC BONNE MOISSON dispose d'un document lui ayant permis d'élaborer sa politique de gestion des risques
3	MUFFA DU CENTRE MUFFA GOMA MUFFA KANANGA	Mise à disposition des COOPEC en création des documents modèles à remplir pour leur agrément	12 janvier	Par e-mail	Les trois COOPEC en création ont préparé leurs dossiers d'agrément
4	COOPEC BONNE MOISSON	Participation à l'Assemblée Générale	24 mars	En ligne	L'APROCEC est informée du niveau de réalisation des activités à la COOPEC BONNE MOISSON

5	COOPEC MUDIANO COOPEC MUCEC	Accompagnement à l'analyse des performances financières	26 mars	Par e-mail	Les deux COOPEC accompagnées ont reçu les recommandations de l'APROCEC pour améliorer leurs performances financières
6	COOPEC BOMOKO	Participation à l'Assemblée Générale	30 mars	Kinshasa	L'APROCEC est informée du niveau de réalisation des activités à la COOPEC BOMOKO
7	CAMEC INKISI	Participation à l'Assemblée Générale	7 avril	Kinshasa	L'APROCEC est informée du niveau de réalisation des activités à la CAMEC INKISI
8	COOPEC UMOJA NI NGUVU	Mise à disposition de la COOPEC d'un modèle de déclaration sur l'honneur	9 avril	Par e-mail	La COOPEC UMOJA NI NGUVU dispose d'un modèle de déclaration sur l'honneur pour les demandes d'agrément
8	COOPEC KALUNDU	Mise disposition de la COOPEC d'un modèle de procédure de gestion des plaintes et de la politique de conformité	24 mai	Par e-mail	La COOPEC KALUNDU dispose d'un modèle de procédure de gestion des plaintes et d'une politique de conformité
9	Toutes les COOPEC	Mise à disposition de toutes les COOPEC d'un modèle de politique de recrutement des dirigeants	4 juin	Par e-mail	Les COOPEC sont désormais capables de recruter les dirigeants de manière professionnelle
10	COOPEC SILOE COOPEC SODAC	Analyse des performances financières	19 juin	Par e-mail	Les COOPEC SILOE et SODAC ont reçu des recommandations en vue de l'amélioration de leurs performances
11	COOPEC FATIMA	Mise à disposition de la COOPEC d'un modèle de procédure comptable	24 juin	Par e-mail	La COOPEC FATIMA dispose d'un modèle de procédure comptable
12	COOPEC SODAC	Mise à disposition de la COOPEC SODAC des documents modèles	5 juillet	Par e-mail	La COOPEC SODAC dispose des documents modèles

		suyvants : Politique de crédit, procédure d'audit interne, manuel de procédure de gestion des ressources humaines			de politiques de crédit, procédure d'audit interne et de procédure de gestion des ressources humaines
13	COOPEC PEKE SIWEZI	Conduite d'un diagnostic organisationnel et institutionnel	07 août	En ligne	La COOPEC PEKE SIWEZI connaît ses forces et ses faiblesses et a pris des mesures pour sa bonne marche
14	CAMEC MBANZA NGUNGU	Mise à disposition de la CAMEC MBANZA NGUNGU des modèles de documents suivants : procédure de gestion de coffre, procédure comptable, procédure financière et de gestion de la trésorerie.	22 août	Par e-mail	La CAMEC MBANZA NGUNGU dispose des modèles de procédure de gestion de coffre, de procédure comptable, de procédure financière et de gestion de la trésorerie
15	CAMEC MBANZA NGUNGU	Mise à la disposition de la CAMEC MBANZA NGUNGU de documents modèles suivants : procédure d'inventaire, procédure d'approvisionnement	23 août	Par e-mail	La CAMEC MBANZA NGUNGU dispose des modèles de procédure d'inventaire et de procédure d'approvisionnement
16	CAMEC MBANZA NGUNGU	Mise à disposition de la CAMEC MBANZA NGUNGU des outils modèles suivants : politique de contrôle, politique de gestion des ressources humaines	2 septembre	Par e-mail	La CAMEC MBANZA NGUNGU dispose des documents modèles suivants : politique de contrôle interne, Manuel de gestion des ressources humaines
17	Toutes les COOPEC	Mise à disposition des COOPEC de l'outil de calcul du Taux Effectif Global	12 septembre	Par e-mail	Toutes les COOPEC sont en mesure de calcul le Taux effectif Global
18	CAMEC MBANZA NGUNGU	Mise à la disposition de la CAMEC MBANZA NGUNGU des outils modèles suivants : Manuel de Gouvernance, politique de gestion des crédits aux Petites	14 septembre	Par e-mail	La CAMEC MBANZA NGUNGU dispose d'un manuel de Gouvernance et d'une politique de gestion des crédits aux PME

		et moyennes entreprises			
19	CAMEC MBANZA NGUNGU	Accompagnement à l'analyse des performances	26 septembre	Par e-mail	La CAMEC MBANZA NGUNGU a reçu des recommandations en vue de l'amélioration de ses performances
20	CAMEC INKISI	Mise à disposition de la CAMEC INKISI d'un modèle de politique de gestion des risques	27 septembre	Par e-mail	La CAMEC INKISI dispose d'une politique de gestion de risque inspirée du modèle APROCEC
21	MUCEC	Accompagnement de la MUCEC à la mise en place des outils de gestion suivants : politique de gestion des immobilisations, politique de partage du trop-perçu, procédure de reconstitution du capital social tenant compte de l'inflation	14 octobre	En ligne	La MUCEC dispose désormais d'un politique de gestion des immobilisation, de partage de trop perçu et de reconstitution du capital
22	CAMEC MBANZA NGUNGU CAMEC INKISI COOPEC BONNE MOISSON	Accompagnement à l'analyse des performances de ces trois COOPEC	17 octobre	Par e-mail	La CAMEC MBANZA NGUNGU, la CAMEC INKISI et la COOPEC BONNE MOISSON ont reçu des recommandations pour l'amélioration de leurs performances
23	Toutes les COOPEC	Mise à disposition de toutes les COOPEC d'un modèle de règlement d'entreprise	23 octobre	Par e-mail	Toutes les COOPEC disposent d'un modèle de règlement d'entreprise
24	COOPEC BANTU TUDISANGE	Accompagnement à l'analyse des performances financières	14 novembre	Par e-mail	La COOPEC BANTU TUDISANGE a reçu des recommandations pour l'amélioration de ses performances
25	1. COOPEC MUDIANO 2. COOPEC UMOJA NINGUVU	Accompagnement à l'analyse des performances financières	15 novembre	Par e-mail	Les cinq COOPEC accompagnées ont reçu des recommandations pour l'amélioration de leurs performances

	3. COOPEC BONNE MOISSON 4. CAMEC MBANZA NGUNGU 5. CAMEC INKISI				
26	COOPEC LA PEPINERE	Mise à la disposition de la COOPEC LA PEPINIERE d'un modèle de politique de gestion des ressources humaines et d'un modèle de code de déontologie	15 nov	Par e-mail	La COOPEC LA PEPINIERE dispose d'un modèle de politique de gestion des ressources humaines et d'un modèle de code de déontologie
27	COOPEC PEKE SIWEZI	Accompagnement à l'analyse du rapport de diagnostic organisationnel et élaboration d'un plan d'actions	17 nov.	En ligne	La COOPEC PEKE SIWEZI dispose d'un rapport de diagnostic et d'un plan d'amélioration
28	COOPEC PEKE SIWEZI	Mise à la disposition de la COOPEC PEKE SIWEZI des job description des agents	18 nov.	Par e-mail	La COOPEC PEKE SIWEZI dispose des job description des agents
29	COOPEC EMERGENCE	Conduite d'un diagnostic organisationnel et institutionnel	22 nov.	Kinshasa	La COOPEC EMERGENCE connaît ses forces et ses faiblesses et a pris des mesures pour sa bonne marche
30	MEC SALONGA (en création)	Accompagnement de la MEC SALONGA dans la mise à disposition des outils de gestion	Du 07 au 10 décembre	En ligne	La MEC SALONGA a bénéficié de l'appui technique en termes d'outils de gestion
31	- COOPEC MUDIANO - COOPEC LISUNGI	Conduite d'un diagnostic organisationnel et institutionnel	24 nov.	Kinshasa	Les deux COOPEC connaissent leurs forces et leurs faiblesses et ont pris des mesures pour leur bonne marche
32	Toutes les COOPEC	Mise à la disposition de toutes les COOPEC d'un modèle de cartographie des risques opérationnels	31 déc	Par e-mail	Toutes les COOPEC disposent d'un modèle de cartographie des risques opérationnels

Tableau de reclassement des appuis techniques reçus par COOPEC/COOCEC durant 2024

N°	APPUIS TECHNIQUES	INSTITUTIONS	Nombre de COOPEC/COOCEC
01	Accompagnement dans l'analyse des causes de la dégradation de la qualité du portefeuille	CAMEC INKISI/COOPEC	1
02	Mise la disposition de la COOPEC d'un modèle de la politique de gestion des risques	COOPEC BONNE MOISSON	1
03	Mise la disposition de la COOPEC d'un modèle de documents utiles à l'obtention de l'agrément	MUFFA GOMA MUFFA KANANGA MUFFA DU CENTRE	3
04	Participation aux Assemblées Générale des COOPEC	BONNE MOISSON BOMOKO CAMEC INKISI	3
05	Accompagnement à l'analyse des performances des COOPEC (MUDIANO, MUCEC, CAMEC MBANZA NGUNGU, CAMEC INKISI, COOPEC SODAC, COOPEC SILOE, COOPEC NYAWERA, COOPEC BANTU TUDISANGE, COOPEC UMOJA NI NGUVU)	9 COOPEC	9
06	Mise la disposition de la COOPEC d'un modèle de déclaration sur l'honneur	COOPEC UMOJA NI NGUVU	1
07	Mise la disposition de la COOPEC d'un modèle de procédure de gestion des plaintes	COOPEC KALUNDU	1
08	Mise la disposition de la COOPEC d'un modèle de politique de conformité	COOPEC KALUNDU	1
09	Mise la disposition de la COOPEC d'un modèle de procédure de recrutement des dirigeants	Toutes les COOPEC	79
10	Mise la disposition de la COOPEC d'un modèle de procédure comptable	CAMEC MBANZA NGUNGU COOPEC FATIMA	2
11	Mise la disposition de la COOPEC d'un modèle de politique de crédit	COOPEC SODAC	1
12	Mise à la disposition de la COOPEC d'un modèle de procédure d'audit interne	COOPEC SODAC	
13	Mise à la disposition de la COOPEC d'un modèle de procédure de gestion des ressources humaines	COOPEC LA PEPINIERE COOPEC SODAC CAMEC MBANZA NGUNGU	3
14	Accompagnement au diagnostic organisationnel et institutionnel	COOPEC PEKE SIWEZI COOPEC MUDIANO COOPEC EMERGENCE COOPEC LISUGI	4
15	Mise la disposition de la COOPEC d'un modèle de procédure de gestion du coffre	CAMEC MBANZA NGUNGU	1
16	Mise la disposition de la COOPEC d'un modèle de procédure financière	CAMEC MBANZA NGUNGU	1

17	Mise la disposition de la COOPEC d'un modèle de procédure de gestion de la trésorerie	CAMEC MBANZA NGUNGU	1
18	Mise à la disposition de la COOPEC d'un modèle de procédure d'inventaire	CAMEC MBANZA NGUNGU	1
19	Mise la disposition de la COOPEC d'un modèle de procédure d'approvisionnement	CAMEC MBANZA NGUNGU	1
20	Mise à disposition de la COOPEC d'un modèle de politique de contrôle interne	CAMEC MBANZA NGUNGU	1
21	Mise à la disposition de la COOPEC d'un modèle de Manuel de Gouvernance	CAMEC MBANZA NGUNGU	1
22	Mise à la disposition de la COOPEC d'un modèle de procédure de gestion des crédits aux PME	CAMEC MBANZA NGUNGU	1
23	Mise à la disposition de la COOPEC d'un modèle de procédure de gestion des immobilisations	MUCEC/COOPEC	1
24	Mise à la disposition de la COOPEC d'un modèle de procédure de partage de trop perçu	MUCEC/COOPEC	1
25	Mise à la disposition de la COOPEC d'un mécanisme de reconstitution du capital social tenant compte de l'inflation	MUCEC/COOPEC	1
26	Mise à la disposition de toutes les COOPEC d'un modèle de règlement d'entreprise	Toutes les COOPEC	79
27	Mise à la disposition de la COOPEC d'un modèle de code de déontologie	COOPEC LA PEPINIERE	1
28	Mise à la disposition de la COOPEC d'une modèle de job description pour chaque agent	COOPEC PEKE SIWEZI	1
29	Mise à la disposition de toutes les COOPEC d'une modèle de cartographie des risques opérationnels	Toutes les COOPEC	79

Remarque :

Chaque COOPEC a reçu un quelconque appui de l'APROCEC durant l'année 2024. Comme pour les années antérieures, les appuis techniques aux des COOPEC concernaient la mise à leur disposition des outils de gestion modèles ainsi que leur accompagnement dans certaines tâches techniques.

En termes de nature d'appuis, l'année 2024 a été prolifique. Les COOPEC ont reçu **29** différents types d'appuis, chaque COOPEC ayant exprimé un besoin spécifique en appui.

3.3 Activités de mise en relation des COOPEC avec les partenaires techniques et financiers

N°	Partenaires contactés	Date	Motif	Résultat atteint
01	SG- NEW TECH	25 juin	Présentation d'une solution technologique de gestion des opérations	Le partenaire a pris part à la Conférence Nationale de la Microfinance pour bien présenter sa solution

02	STEPLEADER	8 Aout	Mise en relation avec trois COOPEC de Kinshasa pour tester la tontine numérique	Projet encours
----	------------	--------	---	----------------

Commentaires : Les activités de mise en relation des membres avec les partenaires ont été marquées par les contacts entre les membres et deux cabinets de solutions numériques en vue de la présentation de leurs solutions de technologie financière.

Composante 4 : niveau transversal ayant trait aux actions de sensibilisation et d'information du public sur l'éducation financière, le genre, la gestion des performances sociales, la protection des clients, les compétences de vie et la gestion de l'environnement.

N°	Information	Date	Lieu	Partenaire	Observations
01	Lancement du processus de création des clubs d'éducation financière dans les écoles	15 janvier	Kinshasa, Bukavu, Uvira	Aflatoun International	450 clubs d'éducation financière sont créés dans les écoles à Kinshasa, Uvira et Bukavu
02	Réunion préparatoire de la Conférence Nationale de la Microfinance	29 janvier	Kinshasa	TRANSFORME	Le draft des termes de référence est mis au point
03	Atelier d'apprentissage sur l'intégration de la dimension genre dans le cadre du projet TUDI KOLE « nous sommes capables » en réponse à un défis de l'ONG HPP Nexus en RDC	6 février	En ligne	Ambassade de SUEDE	Compréhension d'une stratégie d'intégration du genre en milieu rurale
04	Atelier d'apprentissage de la prise en compte de la dimension genre du projet TUDI KOLE « nous sommes capables » en réponse question posée par l'ONG Nexus HPP en RDC	12 février	En ligne	Ambassade de SUEDE	L'ONG a expliqué les stratégies d'intégration du genre dans ses opérations sur le terrain

05	Réunion préparatoire de la Conférence Nationale de la Microfinance	23 février	Kinshasa	TRANSFORME	Finalisation des termes de référence est mis au point
06	Célébration de la journée Aflatoun et la Semaine mondiale de l'argent	18 mars	Kinshasa Matete	Aflatoun International	Au moins 700 élèves sensibilisés dont 410 filles
07	Atelier d'échange sur le processus d'intégration de l'éducation financière dans le programme scolaire	21 mars	Kinshasa	ONG SIF	Echange sur le processus d'intégration de l'éducation financière et sociale
08	Célébration de la journée Aflatoun et la Semaine mondiale de l'argent	18 mars	Kinshasa Limete	Aflatoun International	Au moins 11 élèves sensibilisés dont 4 filles
09	Réunion avec la chaine RTGA pour la diffusion des feuillets radiophoniques sur l'éducation financière	17 juin	Kinshasa	Aflatoun International	Un accord est trouvé avec RTGA pour diffuser les feuillets radiophoniques
10	Deuxième réunion préparatoire la Conférence Nationale de la Microfinance	17 juin	Kinshasa	TRANSFORME	Etablissement de la liste des participants
11	Lancement des émissions sur les feuillets d'éducation financière à la radio	20 juin	Kinshasa	Aflatoun International	Les feuillets Radiophoniques sur l'éducation financière sont diffusés
12	Co-Organisation de la Conférence Nationale de la Microfinance	22-23 juillet	Kinshasa	TRANSFORME ACTIF II	Les COOPEC et les IMF échangent sur les aspects techniques du secteur de la microfinance
13	Réunion préparatoire de la formation des inspecteurs et enseignants en éducation financière	01 aout	Kinshasa	AFLATOUN INTERNATIONAL INSPECTION GENERAL EDUCATION NATIONALE	Les termes de référence de la formation sont validés
15	Célébration de la Journée	Du 29 au 31 octobre	Toutes les villes du pays	ACTIF II AFLATOUN INTERNATIONAL	Plus de 25000 élèves sensibilisées

	Internationale de l'Épargne		dotées des COOPEC	APROCEC RAWSSUR	dans les écoles dont 52% des filles
12	Suivi du site web	du 01 janvier au 31 décembre 2024	A partir du site		Le site web de l'APROCEC a été visité par plus de 527.521 internautes depuis son lancement. Ce nombre a connu un accroissement de 15% durant l'année 2024.

Commentaires :

Dans le cadre des activités liées à l'information du public sur les actions du secteur de la microfinance, l'APROCEC a touché de manière directe plus **de 25711 élèves dont 52 % des filles**. L'APROCEC a également touché des milliers des personnes à travers les réseaux sociaux notamment lors de la diffusion des activités de la Conférence Nationale de la Microfinance ainsi que celles de la Journée Internationale de l'Épargne.

Dans le cadre des clubs d'éducation financière dans les écoles, l'APROCEC a créé plus de **450 clubs d'élèves** dont l'objectif est d'échanger sur les notions d'éducation financière.

Composante 5 : Gestion courante et vie associative

5.1. Activités liées à l'administration de l'Association

5.1.1. Fonctionnement courant du Secrétariat Général

Le Secrétariat Général a fonctionné avec les moyens à sa disposition. Une comptabilité régulière y est tenue au moyen d'un logiciel. L'Association a pris en charge les frais de fonctionnement de son Secrétariat Général.

Pour réaliser les activités liées au projet d'autonomisation des adolescents grâce aux compétences de vie et à l'éducation financière en lien avec AFLATOUN INTERATIONAL et celles du projet ACTIF II les Consultants ont été mis à profit.

Les ressources internes étant insuffisantes par rapport aux besoins, il est encore imprudent de recruter un personnel permanent additionnel comme le prévoit l'organigramme prévisionnel. L'utilisation des consultants non permanents reste l'option idoine car les dépenses salariales seront moindres.

D'importantes activités ont été organisées par le Secrétariat Général pour répondre aux observations soulevées par les membres lors de l'Assemblée Générale du 2023 parmi les observations figure celle de l'organisation des formations en matière de gouvernance en faveur des dirigeants des coopératives d'épargne et de crédit de manière réplétive en raison du fait que les nouveaux dirigeants qui remplace les anciens doivent absolument être formés.

Par ailleurs, les organes ont fonctionné selon leurs rythmes respectifs.

5.1.2. Fonctionnement du Conseil d'administration

N°	Lieu et date	Quorum	Principales résolutions
01	En ligne , le 24 avril	6 sur 7 administrateurs	<ul style="list-style-type: none">• Adoption des rapports d'activités et financiers de l'année 2023
02	Kinshasa, le 23 juillet	7 sur 7 administrateurs	<ul style="list-style-type: none">• Préparation de l'Assemblée Générale du 24 juillet 2024• Suivi du fonctionnement du comité de déontologie• Dispositif de suivi des recommandations de l'Assemblée Générale
03	En ligne, le 16 aout	7 sur 7 administrateurs	<ul style="list-style-type: none">• Evaluation de l'Assemblée Générale• Adoption du manuel des procédures administratives et financières
04	En ligne, le 28 septembre	7 sur 7 administrateurs	<ul style="list-style-type: none">• Finalisation de l'adoption du manuel des procédures administratives et financières• Adoption du rapport d'activités du troisième trimestre 2024
05	En ligne le 28 décembre	7 sur 7 administrateurs	<ul style="list-style-type: none">• Suivi des résolutions de la dernière réunion du Conseil d'Administration• Lecture et adoption du rapport d'activités du dernier trimestre 2024• Lecture et adoption du rapport financier au 30 novembre 2024• Adoption du budget 2025

5.1.3. Fonctionnement du Conseil de surveillance

N°	Lieu et date	Quorum	Principales résolutions
01	Kinshasa, du 14 au 16 mai	2 sur 3 conseillers et 1 sur 3 Conseillers	<ul style="list-style-type: none"> Gouvernance (AG, CA, CS, CC, Secrétariat Général) Situation financière Rapprochement bancaires Autres opérations Présence de deux rapports de contrôle
02	Kinshasa, Du 21 au 23 novembre	2 sur 3 conseillers	<ul style="list-style-type: none"> Fusion de deux rapports précédents Examen des états financiers pour la période sous examen ; Contrôle du suivi de l'exécution du budget annuel ; Vérifier les pièces des achats, les postes, montants et dates ; Contrôler que les processus d'exécution des dépenses sont conformes à la politique définie ; Suivi des recommandations des organes (du Conseil d'Administration, du Conseil de Surveillance et du Comité de Déontologie).

5.1.4. Fonctionnement du Comité de Déontologie

N°	Lieu et date	Quorum	Principales résolutions
01	En ligne, le 03 octobre	3 sur 3 membres du CD	<ul style="list-style-type: none"> Mise en place des outils de travail Adoption d'un calendrier de travail

5.1.5. Fonctionnement des points focaux

N°	Lieu et date	Activités	Participations	Résultats
1	Goma(Hôtel Serena), le 04 janvier 2024	Echange des vœux entre la DIPRO BCC Nord Kivu et l'APROCEC NK	35 personnes dont le Directeur Provincial, Présidents des organes des COOPEC et Gérants	<ul style="list-style-type: none"> Remise du cadeau de l'APROCEC au DIPRO ; Relations entre les COOPEC et BCC affermies ; Echanges d'expériences entre dirigeants des COOPEC
2	Goma (Hôtel Caritas), le 15 janvier 2024	Planification des quelques activités spécifiques au Point Focal NK 2024 et évaluation de l'échange des vœux	Gérants des COOPEC	<ul style="list-style-type: none"> Activités spécifiques à notre PF adoptées par l'ensemble des gérants ; Gestion optimale des questions financières de l'association

3	Hôtel Caritas, Siège AKIBA YETU, BONNE MOISSON, IMARA, SILOE ; Chaque trimestre et chaque fois qu'il y a besoin au cours des mois.	Réunions mensuelles et trimestrielles pour le suivi des indicateurs clés de nos COOPEC(PAR, Respect des lignes budgétaires, résultat et autres éléments de portée)	Gérants des COOPEC	<ul style="list-style-type: none"> - Les gérants sont constamment sensibilisés aux respects des règles de gestion et à l'atteinte des objectifs leurs assignés - Les activités prévues sont constamment évaluées
4	Goma (CHIFE Hôtel), 18 au 20 septembre 2024	Formation des dirigeants et cadres des COOPEC sur : FONDAMENTAUX DE LA GOUVERNANCE ET GESTION DES RISQUES DANS LES IMF : Enjeux et perspectives	98 personnes dont les dirigeants et cadres des COOPEC	<ul style="list-style-type: none"> - La cible est sensibilisée et outillée quant à la bonne gestion des COOPEC - La cible a bénéficié de l'échange d'expériences
5	Goma, 28 au 31 octobre 2024	Célébration de la journée internationale de l'épargne « JIE 2024 » sous le thème : Construire un avenir meilleur pour tous grâce à l'épargne et l'assurance	Toutes les COOPEC	<ul style="list-style-type: none"> - 12 900 étudiants, élèves et écoliers sensibilisés pendant 3 jours ; - Un très grand nombre de la population sensibilisé grâce à la caravane motorisée sur l'ensemble de la ville de Goma et dans le grand Nord ; - Un point de presse réalisé à l'hôtel ihusi après caravane, avec les médias : okapi, ACP Nord Kivu, emmanuel tv, RAO FM, RTCT, Mishapi TV, Radio Sauti ya injili, et d'autres médias en ligne
6	Goma, depuis mars jusqu'en décembre 2024	Sur demande de la DIPRO BCC, accompagnement de la COOPEC UNO en création par des formations sur la gouvernance, Gestion des crédits, analyse financière, mais aussi dans le recrutement du gérant	Tous les membres fondateurs de la COOPEC UNO en création et les dirigeants en particulier	<ul style="list-style-type: none"> - Les membres fondateurs (67) et dirigeants de la COOPEC UNO formés ; - Le dossier d'agrément évolue positivement à la BCC ; - Le Gérant de la dite COOPEC est en fonction et demeure sous le coaching

7	Goma, Aout et novembre 2024	Echange capital entre le top management de la BONNE MOISSON et le Point Focal NK sur les questions de la culture institutionnelle	Top management de la COOPEC BONNE MOISSON	<ul style="list-style-type: none"> - Bonne coordination des activités entre le top management stratégique et opérationnel ; - Forte motivation de l'équipe stratégique et opérationnel au tour de la vision actuelle de l'institution au moyen des activités de cohésion sociale comme le Team Building, adoption du dress code, etc.
8	Goma, toute l'année	Mise en relation des COOPEC avec les partenaires(ACTIF, les banques commerciales, compagnies d'assurance, ONG)	Toutes les COOPEC de la zone	<ul style="list-style-type: none"> - Les COOPEC AKIBA YETU et BONNE MOISSON en partenariat avec le projet ACTIF_PNUD ; - Les COOPEC SILOE, UMOJA NI NGUVU, BONNE MOISSON, AKIBA YETU sont couvertes en Assurance de global de banque et en assurances multirisques ; - La COOPEC ALLIANCE VIE est couverte en assurance du solde restant dû/Crédits ; - Les COOPEC accèdent à leurs épargnes logées dans les banques commerciales
9	Goma, toute l'année	Plaidoyers auprès de la DGRAD, DGRNK, PTNTIC, Gouverneur de Province, Division Provinciale de l'industrie, Division Provinciale de l'environnement, Mairie ; pour leurs différentes tracasseries dirigées vers les COOPEC	Les COOPEC	<ul style="list-style-type: none"> - Obtention des compromis à l'amiable entre ces services et les membres de l'APROCEC, - Obtention des lettres attestant que les COOPEC ne sont pas assujetties à certaines taxation de la DGRAD et DGRNK jadis nous imposées

10	Kwilu NGONGO	Sensibilisation des COOPEC de KWILU NGONGO pour leur adhésion	CAMEC INKISI CAMEC MBANZA NGUNGU	- La COOPEC CAMEC KWILU NGONGO et la COOPEC BONNE SEMENCE ont adhéré
11	Kwilu NGONGO Octobre 2024	Organisation de la Journée Internationale de l'épargne 2024	Toutes les COOPEC du Kongo Central	- Plusieurs personnes sensibilisées
12	Bukavu	Organisation de la Journée Internationale de l'épargne 2024	Toutes les COOPEC de Bukavu	- Plusieurs personnes sensibilisées

5.1.6. Fonctionnement de l'Assemblée Générale

L'Assemblée Générale Ordinaire s'est tenue le 24 juillet 2024 à Kinshasa. Elle a réuni plus de **50** membres effectifs sur **55** membres opérationnels. De cette Assemblée Générale ont été prises les résolutions suivantes :

1. L'adoption des rapports d'activités et financiers de 2023 ;
2. Adoption du plan d'action et du budget 2024 ;
3. Adoption du rapport de l'auditeur externe pour l'exercice 2023,
4. Adoption du plan d'affaires pour la période de 2025-2027 ;
5. Harmoniser le nombre de membres dans les statistiques consignées dans les rapports de l'APROCEC ;
6. Présenter un mémo à la BCC concernant le cas des COOPEC du Nord Kivu,
7. Que les membres sollicitent les services par écrit ;
8. Que le comité de déontologie fasse le recouvrement des cotisations même par appels téléphoniques ;
9. Que les membres fournissent les statistiques à l'Association ;
10. Que les organes harmonisent leurs rapports avant l'Assemblée Générale ;
11. Suivre l'évolution de la nouvelle loi ;
12. Envoyer le rapport d'activités aux membres une semaine avant l'Assemblée ;
13. Suivre l'évolution du questionnaire envoyé par le Direction du Système des paiements ;
14. Le renouvellement du CA est ramené en 2025 ;
15. Un nouveau membre du Comité de déontologie est élu ;
16. Le Conseil d'administration s'est restructuré, Monsieur Deogratias BASALIRA en est le président élu.

5.2. Volet mobilisation des ressources

N°	Partenaires contactés	Date	Motif	Résultat atteint
1	Contact avec le cabinet STEPLEADER	16 et 19 avril et 18 aout	Echange sur un projet de tontine numérique	Deux COOPEC (COOPEC LA COLOMBE et MEC IDECE ont été mises en contact) avec ce cabinet

3	Contact avec ACTIF	17 avril	Echange autour de l'évolution du projet	Prise de connaissance sur les exigences du projet
3	Contact avec new Tech	14 juin	Entretien autour d'un nouveau logiciel pour les COOPEC	Participation de New tech à la Conférence Nationale de la Microfinance organisée à Kinshasa
4	Contact avec SUNU ASSURANCE	5 juillet	Demande d'appui	Pas de réponse obtenue
5	Contact avec le FPM	22 août	Webinaire sur le plan d'affaires du FPM	Les membres ont été informés sur les orientations stratégiques du FPM
6	Contact avec plusieurs partenaires : Ambassade de SUEDE, Projet ACTIF, Banque Mondiale, Mastercard, DID, UNCDF, JICA, AFD, CORDAID, TRIAS, ENVABEL	31 Octobre, en ligne	Envoi du plan d'action au projet ACTIF et à la Banque Mondiale Envoi des demandes de partenaires à d'autres partenaires	Poursuite du partenariat avec le Projet TRANSFORME de la Banque Mondiale Poursuite du partenariat avec le projet ACTIF du PNUD
7	Facilitation de contact entre la Banque Mondiale et les COOPEC du Nord Kivu et du Sud Kivu	14 novembre	Faciliter un entretien entre le partenaire et les COOPEC	Des COOPEC vont accéder aux appuis de la Banque Mondiale
8	Contact avec l'organisme néerlandais RVO	9 au 23 déc	Préparation d'une proposition technique et financière sur l'entrepreneuriat des jeu	Un projet est introduit chez RVO en collaboration avec l'ONG AFLATOUN INTERNATIONAL

Commentaires :

De tous les contacts pris en 2024, l'APROCEC a pu maintenir le partenariat avec les organismes suivants : Projet ACTIF du PNUD, Projet TRANSFORME de la Banque Mondiale, ONG AFLATOUN INTERNATIONAL, SPTF et CERISE.

Projet ACTIF : Financement partiel du plan d'action de l'Association ;

Projet TRANSFORME : Promesse d'appui les COOPEC dans la digitalisation et une promesse d'appuyer l'Association dans l'organisation de la Conférence Nationale de la Microfinance ensemble avec l'ANIMF ;

ONG AFLATOUN INTERNATIONAL : Finalisation du processus d'intégration de l'éducation financière dans le cursus de l'enseignement secondaire ;

SPTF et CERISE : Organisation de la formation sur la Finance Inclusive Responsable.

RESULTATS ATTEINTS

Les résultats atteints durant l'année ont été regroupés selon les axes d'intervention à savoir :

Du point de vue de la représentation et de la défense d'intérêt des membres, les résultats suivants ont été atteints :

1. Les COOPEC ont présenté quelques-unes de leurs doléances à la Banque Centrale du Congo ;
2. L'APROCEC est informé des résultats de l'évaluation nationale des risques ;
3. L'APROCEC est informée des activités réalisées par le partenaires Aflatoun International en Afrique Francophone ;
4. Des informations sur le projet CGAP introduite auprès du PNUD et UNCDF ont été obtenues ;
5. Les COOPEC ont émis leurs avis auprès de la Banque Centrale sur l'instruction relative à l'interopérabilité.
6. Les besoins des COOPEC en matière de formation ont été analysés avec l'AGC ;
7. Les pistes de collaboration entre le FPM et l'APROCEC sont définies sur le processus d'intégration de l'éducation financière et sociale dans les curricula de l'enseignement primaire et secondaire ;
8. Des cadres du Ministère de l'Education Nationale sont informés du contenu des modules d'éducation financière conçus dans le cadre du processus d'intégration de l'éducation financière dans les curricula de l'enseignement primaire et secondaire.
9. L'APROCEC a informée des dossiers de financement dont certaines COOPEC vont bénéficier au début de l'année 2025.
10. Le projet de texte concernant le registre de suretés est validé.

Du point de vue du renforcement des capacités des dirigeants et agents des COOPEC, les résultats suivants ont été atteints :

1. Quelques dirigeants des COOPEC sont formés sur les normes universelles et sociales du PNUD ;
2. La RDC dispose des inspecteurs et enseignants sont formés en matière d'éducation financière et sociale ;
3. Les COOPEC de Kinshasa disposent des informations sur les dispositifs légaux et règlementaires mis en place par les autorités du pays pour lutter contre le blanchiment des capitaux et financement du terrorisme, grâce à l'atelier de vulgarisation des textes organisé par la Banque Centrale du Congo.
4. Les Gestions des COOPEC de la partie ouest du pays, du Nord Kivu et du Sud Kivu disposent de connaissances et des outils de gestion des ressources humaines l'Ere de l'Intelligence Artificielle,
5. Les gestionnaires des COOPEC disposent des notions sur l'identité coopérative ;
6. La CAMEC MBANZA NGUNGU dispose des agents formés en outils comptables utilisables par les agents de crédit
7. La CAMEC INKISI et CAMEC MBANZA NGUNGU disposent des dirigeants formés en gouvernance ;

Du point de vue du renforcement des capacités des dirigeants et cadres de l'APROCEC, les résultats suivants ont été atteints :

1. L'APROCEC dispose désormais d'un module sur l'identité coopérative

2. Un cadre de l'APROCEC dispose des notions sur les principes de protection des clients et les normes universelles de performances sociales ;
3. L'APROCEC a ajouté d'autres formateurs formés en éducation financière et sociale ;
4. Un cadre d'APROCEC formé sur les normes environnementales et sociales de la Banque Mondiale ;
5. Le Secrétariat Général de l'APROCEC peut encore parler de l'éducation financière des jeunes, grâce au recyclage fait par AFLATOUN INTERNATIONAL

Du point de vue de l'Assistance technique et appui conseils en faveur des COOPEC et COOCEC membres, les résultats suivants ont été atteints :

1. Trois nouvelles COOPEC en création disposent des outils modèles à suivre.
2. L'APROCEC connaît les activités réalisées par les COOPEC BOMOKO et BONNE MOISSON grâce à la participation à leurs Assemblées Générales ;
3. Les COOPEC connaissent le niveau de leurs performances financières ;
4. L'APROCEC est informée des activités de la CAMEC INKISI grâce à sa participation à l'Assemblée Générale,
5. La CAMEC MBANZA NGUNGU dispose des modèles de politique de contrôle, de politique de gestion des ressources humaines, de manuel de gouvernance et de politique de crédit aux PME,
6. La CAMEC INKISI dispose de la politique de gestion de risques
7. La COOPEC UMOJA NI NGUVU dispose d'un modèle de déclaration sur l'honneur en ce qui concerne la procédure de blanchiment des capitaux ;
8. La COOPEC KALUNDU dispose des outils de base pour élaborer sa procédure de plainte et la politique de conformité
9. Toutes les COOPEC disposent d'une politique de recrutement des dirigeants ;
10. Les COOPEC SILOE et SODAC ont reçu les analyses faites sur leur niveau de performances financières ;
11. La COOPEC FATIMA dispose d'un modèle de procédure comptable ;
12. La COOPEC SODAC dispose d'un modèle de politique de crédit, de procédure d'audit interne et manuel de gestion des ressources humaines ;
13. La COOPEC la PEPEINIERE a obtenu un modèle de politique de Gestion de Ressources humaines et de code de déontologie ;
14. La COOPEC PEKE SIWEZI connaît mieux ses forces et ses faiblesses grâce au diagnostic institutionnel et organisationnel ;
15. La CAMEC MBANZA NGUNGU dispose désormais de quelques outils de gestion modèles pouvant l'aider à améliorer sa gestion quotidienne. Il s'agit notamment de la procédure comptable, de procédure financière, de la procédure de trésorerie, de la procédure d'inventaire, de la procédure d'approvisionnement et de la procédure de gestion du coffre.
16. La CAMEC MBANZA NGUNGU, la COOPEC BONNE MOISSON et la CAMEC INKISI disposent des analyses de l'APROCEC sur ses performances financières
17. Les performances des COOPEC suivantes ont été évaluées par l'APROCEC : COOPEC BANTU, MUDIANO, UMOJA NINGUVU, BONNE MOISSON, CAMEC MBANZA NGUNGU, CAMEC INKISI ;
18. Les COOPEC disposent de la procédure pour la lutte contre le blanchiment des capitaux
19. Toutes les COOPEC disposent d'un modèle de cartographie des risques opérationnels.
20. Les COOPEC MUDIANO et LISUNGI connaissent leurs forces et faiblesses en termes d'outils de gestion ;
21. Les COOPEC sont en mesure de déterminer leur taux effectif global ;
22. La CAMEC INKISI connaît les causes de la dégradation de son portefeuille et a pris des mesures idoines ;

23. La COOPEC BONNE Moisson dispose d'une politique de gestion des crises
24. Toutes les COOPEC disposent d'un modèle de règlement d'entreprise

Du point de vue de la diffusion de l'information et de la documentation utile pour les membres et la promotion du genre les résultats suivants ont été atteints :

1. L'APROCEC a célébré la semaine mondiale de l'argent ;
2. L'APROCEC a célébré de la journée Aflatoun en ligne avec d'autres Clubs Aflatoun
3. Le dossier à soumettre pour l'organisation de la SAM est préparé ;
4. La chaine de Radio Télé RTGA a accepté de diffusé les Feuilletons sur l'éducation sociale et financière conçus par Aflatoun ;
5. Les leçons d'éducation financière et sociale sont radiodiffusées sur RTGA
6. L'APROCEC a vu sa visibilité accrue grâce à la Conférence Nationale de la Microfinance. Près de 8000 personnes ont visité la page Facebook de l'APROCEC ;
7. Plus de 25000 élèves ont été sensibilisés lors de la Journée Internationale de l'épargne grâce à un travail minutieux fait par l'APROCEC et ses COOPEC membres
8. L'APROCEC comprend les mécanismes d'intégration du genre dans un projet ;

Du point de vue de mise en relation des membres avec les partenaires techniques et financiers ainsi que de la mobilisation des ressources, les résultats suivants ont été atteints :

1. Les membres sont informés des appels à propositions lancés par le FPM SA et ACTIF II,
2. La société NEWTECH est au parfum de la préparation de la Conférence Nationale de la Microfinance ;
3. L'APROCEC a pu répondre à l'appel à candidatures lancé par l'ONG RVO ;
4. L'APROCEC a pu mettre en contact trois COOPEC membres avec le cabinet STEPLEADER sur la tontine numérique. Ce projet est en cours.
5. L'APROCEC a facilité les relations entre les membres et les projets et Partenaires suivants : ACTIF II, FPM ASBL et SA, Banque Mondiale, PEJAB

Du point de vue de la vie associative et du fonctionnement courant de l'Association, les résultats suivants ont été atteints :

1. Les membres du Comité de déontologie ont tenu une réunion pour planifier leurs activités annuelles ;
2. Les membres du Conseil de surveillance ont réalisé deux missions de contrôle qui leur ont permis d'harmoniser leurs rapports d'activités et de contrôler certaines activités de l'Association ;
3. Les membres ont été informés des activités de l'APROCEC grâce à la tenue de l'Assemblée Générale ;
4. Le Conseil d'administration a tenu quatre réunions durant l'année qui lui ont permis de prendre plusieurs décisions dont celle du vote du plan d'affaires 2025-2027 et du vote de budget de 2025, de l'adoption du manuel de procédures administratives et financières, outre la préparation de l'année générale de 2024 tenue en juillet dernier.
5. Le Secrétariat Général a maintenu son élan normal de fonctionnement.

SITUATION FINANCIERE DE L'APROCEC AU 31 DECEMBRE 2024

La situation financière de l'APROCEC pour l'exercice clos au 31 décembre 2024 montre que l'Association a pu mobiliser 192 155,28 (Cent quatre-vingt-douze mille, cent cinquante-cinq dollars américains, vingt-huit cents) en ressources contre un montant de 199.331,28 USD (Cent quatre-vingt-dix-neuf mille, trois cent trente et un dollars américains, vingt-huit cents) une année avant ; soit une diminution de 3,73 %.

Elle a effectué des charges de l'ordre de 202.769,97 USD (Deux cent deux mille, sept cent soixante-neuf dollars américains, quatre-vingt-dix-sept cents) ; contre 188.887,45 USD (Cent quatre-vingt-huit mille, huit cent quatre-vingt-sept dollars américains, quarante-cinq cents) soit une augmentation de 8,85 % par rapport à l'année 2023.

Les détails sont repris dans le rapport financier.

DIFFICULTES RENCONTREES ET MESURES PRECONISEES

DIFFICULTES RENCONTREES	MESURES PRECONISEES
Processus de digitalisation des COOPEC exigeant des moyens importants	<ul style="list-style-type: none">• Accélérer la mise en place de la plateforme mutualisée• Mutualiser les appuis des partenaires pour couvrir beaucoup d'institutions

CONCLUSION

L'année 2024 était une année exaltante. L'APROCEC a pu organiser plusieurs activités, au nombre desquelles nous pouvons citer :

- 26 activités de représentation dont 5 de défense des intérêts des membres ;
- 8 activités de renforcement des capacités des cadres de l'APROCEC
- 13 activités de renforcement des capacités des agents et dirigeants des COOPEC pour 302 personnes formées dont 55 femmes ;
- 29 actions d'assistance techniques aux COOPEC ;
- 6 actions de mise en relation des membres avec les partenaires
- 12 actions de diffusion de l'information et de la documentation.
- Plusieurs COOPEC ont reçu des outils de gestion modèle pour leur permettre de travailler en tout professionnalisme.

Sur le plan financier, le budget de l'APROCEC a été exécuté à 83,84 % en recettes et 88,47% en dépenses. Mais globalement, la situation financière de l'APROCEC s'est avérée passable

PERSPECTIVES D'AVENIR

La période électorale a vécu. Les congolais ont à présent des dirigeants issus du processus électoral. L'avenir s'annonce radieux car les crises financières qui caractérisent les périodes post électorales n'ont pas eu droit de cité en 2024. L'année 2025 doit être une année de relance de tout ce qui n'a pas marché les années antérieures.

Le projet de digitalisation des COOPEC doit faire du chemin, les COOPEC doivent cette fois-ci utiliser la centrale des risques et le fonds de garantie de crédit. Nous réitérons notre souhait de voir les autorités du pays nous faciliter la tâche en adoptant, au parlement, la nouvelle loi sur les Coopératives d'épargne et de crédit et que la Banque Centrale du Congo révise l'instruction n° 11 sur le fonctionnement des faitières des coopératives d'épargne et de crédit.

L'autre enjeu du secteur qui perdure, est la mise en œuvre de la stratégie nationale d'inclusion financière. L'APROCEC joue déjà sa partition en prenant part chaque année, aux grands événements relatifs à la promotion de l'éducation financière dont la Semaine Mondiale de l'Argent et la Journée Internationale de l'Épargne.

L'APROCEC va également poursuivre la réflexion sur sa sécurité financière et sa pérennité. Pour y arriver, la recherche de nouveaux partenaires doit continuer et les services payants seront renforcés. Dans la foulée, des initiatives de parfaite collaboration avec tous les acteurs du secteur seront renforcées et consolidées.

L'APROCEC lance enfin l'initiative de préparation de son siège propre à l'instar de toutes les organisations patronales dignes.

ANNEXES

Annexe 1 : liste des dirigeants et du staff APROCEC – (au 31 décembre 2024)

1. CONSEIL D'ADMINISTRATION

N°	NOMS	FONCTION	STRUCTURE
1	MATONDO KAKINAMBUTAKO	Président	MEC IDECE
2	BAFUNYEMBAKA BASALIRA Déogratias	Premier Président	Vice- COOPEC CAHI
3	SIFA BAKE	Deuxième Président	Vice- COOPEC SILOE
4	BARAKA BLESSING	Administrateur	COOPEC CQECAFEP
5	LUNGUNGU Florence	Administrateur	COOPEC BOMOKO
6	FUITI MAVUNGU Damase	Administrateur	CAMEC INKISI/COOPEC
7	BISMIMWA BASHWIRA Moise	Administrateur	COOPEC KIVU

2. CONSEIL DE SURVEILLANCE

N°	NOMS	FONCTION	STRUCTURE
1	ATHANGA Jean de Dieu	Président	CAMEC ALLIANCE
2	MAURICE LUZAU	Membre	COOPEC CEC BOMA
2	MATONDO MASALA MASHA	Membre	CAMEC KWILU NGONGO /COOPEC

3. COMITE DE DENTOLOGIE

N°	NOMS	FONCTION	STRUCTURE
1	Justin KAMBERE	Président	COODEFI
2	EMMANUEL MAPIRIMOJA	Membre	MECRE BUNIA
3	MASODA Maurice	Membre	COOPEC AKIBA YETU

4. SECRETARIAT GENERAL

N°	NOMS	FONCTION
1	André NKUSU ZINKATU	Secrétaire Général
2	Billie BILEMA KAPUWAYI	Assistant Administrative et Financière

Annexe 2 : liste des membres de l'APROCEC au 31 décembre 2024

1. VILLE PROVINCE DE KINSHASA

N°	Dénomination	Province	Rayon d'action	Adresse Physique	Numéro de Tél. (+243)	E-mail
1	MECRE NGALIEMA UPN/COOPEC	Kinshasa	Ngaliema	15, Avenue Equateur, Commune de Ngaliema	0997 230 691	dsirbashonga@yahoo.fr
2	COOPEC CEAC MATETE	Kinshasa	Matete	24 bis quartier Anunga, Commune de Matete	089390792	gerantntoto@gmail.com
3	MECRECO/COOCEC	Kinshasa	GOMBE	4765, Avenue Colonel Ebeya, Commune de la Gombe		noelmuy@gmail.com
4	MECREKIN/COOPEC	Kinshasa	GOMBE	220, Av Mpolo, C/ Gombe		noelmuy@gmail.com
5	MEC BOMOKO COOPEC	Kinshasa	LEMBA	54/49, Avenue Lubisi, Commune de Lemba	0854 106 530	bomokosiege20@gmail.com
6	COOPPEC UNION ET CHARITE	Kinshasa	LIMETE	19, 17ème Rue, Commune de Limeté	0998 286 876 0815 097 101	union.charite@yahoo.fr
7	MEC IDECE/Kinshasa	Kinshasa	NDJILI	174, avenue Commerciale, Quartier 7, Commune de Ndjili	0844 344 120 0997 728 343	mecidece@yahoo.fr
8	COOPEC LA COLOMBE	Kinshasa	Kinshasa	Ref Rond-point Huilleries	243895920815	coopeclacolombe@gmail.com
9	COOPEC AMOUR DIVIN	Kinshasa	Gombe		"243896520262	charleskabeyakalenga@gmail.com
10	COOPEC EMERGENCE	Kinshasa	Mont Ngafula			

2. PROVINCE DE L'EQUATEUR

N°	Dénomination	Province	Rayon d'action	Adresse Physique	Numéro de Tél. (+243)	E-mail
1	COOPEC LISUNGI	Equateur	Mbandaka			

3. PROVINCE DU HAUT KATANGA

N°	Dénomination	Province	Rayon d'action	Adresse Physique	Numéro de Tél. (+243)	E-mail
1	COOPEC MKONO MKONONI	Haut Kattanga	Kasumbalesa	89,Route Lubumbashi, Q/ Kongoloka, Cité de Musoshi	0993 674 374	benjaminatembo@yahoo.fr
2	COOPEC FATIMA	Haut Katanga	Likasi	Likasi	0993 473 753	jonassabwe5@gmail.com

4. PROVINCE DE L'ITURI

N°	Dénomination	Province	Rayon d'action	Adresse Physique	Numéro de Tél. (+243)	E-mail
1	MECREBUNIA	Ituri	Bunia	58,Blvd de la libération, bloc vupara, q/lumumba	0997 757 255	mapirimojaemmanuel@gmail.com
2	COOPEC MBENGU BORA	Ituri	Bunia	05,Avenue Ituri, Q/Lumuba, Ville de Bunia	0817577736	eliseembalolyahi@gmail.com

5. PROVINCE DU KASAI CENTRAL

N°	Dénomination	Province	Rayon d'action	Adresse Physique	Numéro de Tél. (+243)	E-mail
1	COOPEC BANTU TUDISANGE	Kasai Central	Kananga	8, avenue du Commerce, Q/ Tshisambi, Kananga	0816 036 122 0994 829 699	coopecbantu@gmail.com

6. PROVINCE DU KONGO CENTRAL

N°	Dénomination	Province	Rayon d'action	Adresse Physique	Numéro de Tél. (+243)	E-mail
1	CAMEC INKISI / COOPEC	Kongo Central	Inkisi	70, Av : Kasavu vubu Inkisi	0815181848	cemecinkisi@gmail.com
2	CAMEC MBANZA-NGUNGU/COOPEC	Kongo Central	Mbanza Ngungu	25, Av : Nzeza Mbanza Ngungu	0813 638 922	mbangucamec@gmail.com
3	COOPEC CEAC LUKULA	Kongo Central	Lukula	04, Avenue Moanda, Q/ Kasa-Vubu, Cité de Lukula, Territoire de Lukula	0817 001 424	alainmavu01@gmail.com
4	COOPEC CEC/BOMA	Kongo Central	Boma	05, Avenue Bulambemba, Quartier Mvuangi, Ville de Boma	0896 630 511 0816 389 537	mluzayu@gmail.com
5	COOPEC MBONGO ZA KIMVUKA	Kongo Central	Kwilu Ngongo			
6	COOPEC BONNE SEMENCE	Kongo Central	Kwilu Ngongo			
7	COOPEC CAMEC KWILU NGONGO	Kongo Central	Kwilu Ngongo			

7. PROVINCE DU KWILU

N°	Dénomination	Province	Rayon d'action	Adresse Physique	Numéro de Tél. (+243)	E-mail
1	COOPEC ECC/ Kikwit	Kwilu	Kikwit	202, Av : Blvrd National Kikwit	0998 140 236	ecccoopec@gmail.com
2	MUCREFEKI / COOPEC	Kwilu	Kikwit	13, Av :Kwango C/ Lukoklela	0810 520 857	mucrefeki2coopec@gmaim.com
3	COOPEC BULUNGU	Kwilu	Bulungu	01, Avenue Kumbi, Q/ Kabongo, Cité de Bulungu	0823 572 074	coopecbulungu@yahoo.fr
4	COOPEC MUCEC	Kwilu	Bandundu/Ville	3, Avenue de la Poste, C/Basoko	0816605097/0977 718254/08104180 57/	mucec_coopec@outlook.fr

8. PROVINCE DE LOMAMI

N°	Dénomination	Province	Rayon d'action	Adresse Physique	Numéro de Tél. (+243)	E-mail
1	COOPEC MUDIANO	Lomami	Kabinda	1818,Avenue Yakauma/Cité de Kabinda	0817 600 173	coopecmudiano@yahoo.fr

9. PROVINCE DU MANIEMA

N°	Dénomination	Province	Rayon d'action	Adresse Physique	Numéro de Tél. (+243)	E-mail
1	MECREKINDU/COOPEC	MANIEMA	KINDU	17,avenue du 04 janvier C/Kasuku		noelmuy@gmail.com
2	COOPEC IMARA KINDU	MANIEMA	KINDU	54,AV Lundala, KINDU	0818330359/085 3127787	ramazanimumenge@gmail.com

10. PROVINCE DE LA MONGALA

N°	Dénomination	Province	Rayon d'action	Adresse Physique	Numéro de Tél. (+243)	E-mail
1	COOPEC BOMENGO	Mongala	LISALA	04, Avenue Yemo	0812638519 / 0990076578	coopecbomengo@gmail.com

11. PROVINCE DU NORD KIVU

N°	Dénomination	Province	Rayon d'action	Adresse Physique	Numéro de Tél. (+243)	E-mail
1	MECRE-BENI/COOPEC	Nord Kivu	Beni	92, Boulevard Nyamwisi, Ville de Beni	0994 067 518	waugu2007@gmail.com
2	COODEFI/COOPEC	Nord Kivu	Butembo	14, Avenue Kinshasa , Commune de Mususa, Ville de Butembo		coodefibo@yahoo.fr
3	COOPEC LA SEMENCE	Nord Kivu	Butembo	5, Avenue Matokeo, Ville de Butembo	0998 299 340 0858 596 538	ahac_butembo@yahoo.fr
4	COOPEC IMARA/GOMA	Nord Kivu	Goma	Boulevard Kanyamuhanga , en face de ONC, Ville de Goma	0997744110/0813 133430	khanenobetty@gmail.com
5	COOPEC BONNE MOISSON	Nord Kivu	GOMA	12, Avenue Karisimbi, Quartier Mikeno, Commune de Goma, Ville de Goma	0995528484/0991 730613	bonnemoissongoma@yahoo.fr
6	COOPEC UMOJA NI NGUVU	Nord Kivu	GOMA	1, avenue Sake, Quartier Katoyi, Commune de Karisimbi, Ville de Goma	0853371404 / 0853970782	nguvucoopecumoja@gmail.com
7	MECREGO/COOPEC	Nord Kivu	Goma	30, Boulevard Kanyamuhanga, Quartier de Volcans, Ville de Goma	0998676100/0998 186690	noelmuy@gmail.com
8	MECRE-KATINDO/COOPEC	Nord Kivu	Goma	18, Route de Sake, Quartier Katindo, Commune de Karisimbi, Vile de Goma	0853111053 / 0998659231	noelmuy@gmail.com
9	MECRE-VIRUNGA/COOPEC	Nord Kivu	Goma	5, Avenue Ndurumo, Quartier Murara, Commune de Karisimbi, Ville de Goma	0997285963 / 09977011704 / 085459739	noelmuy@gmail.com
10	COOPECCO-KIRUMBA	Nord Kivu	Kirumba	21/C, Avenue Lubero, Quartier Kinawa ,Cité de Kirumba , Territoire de Lubero	0811766271 / 099337313	coopecckirumba@gmail.com
11	MECRE-MABANGA/COOPEC	Nord Kivu	GOMA	99, Avenue Kinshasa, Quartier Mabanga Sud ,Ville de Goma	0998659231	noelmuy@gmail.com
12	COOPEC GRENIER/BUTEMBO	Nord Kivu	Butembo	41, Rue Président de la République, Commune de Kimemi, Ville de Butembo	0813 051 693 0998 141 907 0897 234 994	coopeclegrenier@gmail.com
13	COOPEC SILOE	Nord Kivu	Goma	26,avenue Waikale Q/les volcans C/ Goma	0815 362 930	coopecsiloe@gmail.com
14	COOPEC UDEV	Nord Kivu	BUTEMBO	21,avenue Kiombwe, Commune de Kimemi, Ville de Butembo	0997 140 846	coopecudev1@gmail.com

15	COOPEC AKIBA YETU	Nord Kivu	Goma	152,Av. Touriste, Q/Volcan, Ville de Goma	0997 304 000 0813 774 046	coopecakibayetu@gmail.com
16	COOPEC SODAC	Nord Kivu	Butembo	4, Avenue Matokeo, C/Vulamba		coopecsodac@gmail.com
17	COOPEC CECAFEP	Nord Kivu	Butembo	9, Avenue Bamate, Q/Matanda, C/ de Kimemi		cecafeprdc@gmail.com
18	COOPEC LA PEPINIERE	Nord Kivu	Rutshuru	41,avenue du Président, Q/ Bzito, Cité de Kiwanja		pepiniere2015@gmail.com
19	COOPEC LE TRESOR/BENI	Nord Kivu	Beni	35, avenue du stade, quartier résidentiel, commune de bulungu	0810810422	coopectresorbeni@gmail.com
20	COOPEC LE PALMIER/BENI	Nord Kivu	Beni	avenue kasa vubu, quartier malepe, commune de Beu	0972273690/0892 592300	coopeclepalmierbeni@gmail.com
21	COOPEC ALLIANCE	Nord kivu	Goma			dedieu.ath@gmail.com>
22	COOPEC PMI	Nord Kivu	Butembo			
23	COOPEC MBUTO MBUYA	Nord Kivu	Beni			

12. PROVINCE DU SUD KIVU

N°	Dénomination	Province	Rayon d'action	Adresse Physique	Numéro de Tél. (+243)	E-mail
1	COOPEC BAGIRA	Sud-Kivu	Bukavu	20, Avenue Patrice Lumumba, Commune de Bagira, Ville de Bukavu	0853236853	coopecbagira@gmail.com
2	COOPEC CAHI	Sud-Kivu	Bukavu	242, Quartier Major Vangu, Commune de IBANDA, Ville de Bukavu	0997675148 / 0853708578	coopeccahi1976@gmail.com
3	COOPEC NYAWERA BUKAVU	Sud-Kivu	Bukavu	181, Avenue Patrice Emery Lumumba, Commune Ibanda, Ville de Bukavu	0994405549	dg.coopecnyawera.bkv@gmail.com
4	COOPEC PILOTE	Sud-Kivu	Bukavu	5, Avenue Kasongo, Commune Ibanda, Ville de Bukavu	0846 938 617	coopecpilote03@gmail.com
5	MECREBU/COOPEC	Sud-Kivu	Bukavu	213, Avenue Patrice Emery Lumumba, Quartier Nyawera, Commune d'Ibanda, Ville de Bukavu		noelmuy@gmail.com
6	MUTEC/COOPEC	Sud-Kivu	Bukavu	15, Avenue de la Cathédrale, Commune Ibanda, Ville de Bukavu	0853714695	muteccongo@yahoo.fr
7	COOPEC KALUNDU	Sud-Kivu	Uvira	90, Avenue Alpha, Quartier Songo, Cité de Uvira	099 203 2304	kanghethakiza@gmail.com
8	COOPEC CIHERANO	Sud-Kivu	WALUNGU	Madaka Cihérano, Territoire de Walungu	0994287651	coopecciherano@yahoo.fr

9	COOPEC FOMULAC KATANA	Sud-Kivu	KABARE	Collectivité de Kabaré, Groupement de Bulorhé, Localité de Chiranga	0993715952	coopecfomulac@yahoo.fr
10	MECRE IBANDA/COOPEC	Sud-Kivu	Bukavu	30, Avenue Patrice Emery Lumumba, Commune d'Ibanda, Ville de Bukavu		noelmuy@gmail.com
11	MECRE UVIRA/COOPEC	Sud-Kivu	Uvira	Avenue Faza, Quartier Rombe, Cité d'UVIRA		noelmuy@gmail.com
12	COOPEC IMARA BUKAVU	Sud-Kivu	Bukavu	139, Avenue Patrice Emery Lumumba Commune de Ibanda, Ville de Bukavu	0853122030	khanenobetty@gmail.com
13	COOPEC-KIVU	Sud-Kivu	Bukavu	5, Avenue KASONGO, Commune de IBANDA	0998 624 732 0853 708 751	coocec_kivu@yahoo.fr
14	COOPEC KANDO	Sud-Kivu	Kalehe	établi à Bunyakiri, Groupement de Klima, Localité de Mafuo, Territoire de Kalehe	0823 214 410	coocec_kivu@yahoo.fr
15	COOPEC NYANTENDE	Sud-Kivu	KABARE	Localité de Nyatende, Groupement Mumosho, Territoire de Kabaré	0811 546 733	coopecyantende2@gmail.com
16	MECREKAVUMU	Sud-Kivu	Bukavu	KAVUMU CENTRE		noelmuy@gmail.com
17	COOPEC OBUGUMA	Sud-Kivu	Idjwi	Bugarula-Territoire de Insulaire/ Idjwi et de Kalehe	0994 350 953	coopecobuguma1@gmail.com
18	COOPEC KABARE	Sud-Kivu	KABARE	Village de Irhondabyuhu, Localité de Kagabi, Groupement de Kagabi, Cheffrie de Kabaré		coocec_kivu@yahoo.fr
19	COOPEC RUZIZI	Sud Kivu	Sange	Sange	243 992 270 495	jmwimule@gmail.com

13. PROVINCE DE TANGANYKA

N°	Dénomination	Province	Rayon d'action	Adresse Physique	Numéro de Tél. (+243)	E-mail
1	COOPEC PEKE SIWEZI	Tanganyka	Kalemie	N°22 AV Lumumba, Quartier Kindu, Commune du Lac ville de Kalemie province du Tanganyika	243 81 21 31 083	cooperativeks771@gmail.com

14. PROVINCE DE TSHOPO

N°	Dénomination	Province	Rayon d'action	Adresse Physique	Numéro de Tél. (+243)	E-mail
1	MECREKISANGANI	Tshopo	Kisangani	5,Avenue général mulamba, Résidence WAGENYA, Commune de Makiso		noelmuy@gmail.com
2	COOPEC LE MEILLEUR SEMEUR/KISANGANI	Province Orientale	Kisangani	15, Boulevard du 30 juin, Commune de Makiso		meilleurseur@gmail.com
3	COOPEC PROGIKIS	Tshopo	Kisangani	597, Avenue Lac Tanganika, Commune Makiso		progiki@gmail.com

Annexe 3 : Répartition du nombre de membres effectifs par province au 31 décembre 2024

N°	PROVINCES	NOMBRE DE COOPEC/COOCEC
01	KINSHASA	10
02	BAS UELE	-
03	EQUATEUR	-
04	HAUT KATANGA	2
05	HAUT LOMAMI	
06	HAUT UELE	
07	ITURI	2
08	KASAI	-
09	KASAI CENTRAL	1
10	KASAI ORIENTAL	-
11	KONGO CENTRAL	7
12	KWANGO	-
13	KWILU	4
14	LOMAMI	1
15	LUALABA	-
16	MAI NDOMBE	-

17	MANIEMA	2
18	MONGALA	1
19	NORD KIVU	23
20	NORD UBANGI	-
21	SANKURU	1
22	SUD KIVU	21
23	SUD UBANGI	-
24	TANGANYIKA	1
25	TSHOPO	3
26	TSHUAPA	-
	TOTAL	79